



SAKARYA İL GIDA TARIM ve HAYVANCILIK MÜDÜRLÜđÜ

2016 YILI

FAALİYET ÖZETİ

**SAKARYA
OCAK-2017**

SAKARYA İL GIDA TARIM ve HAYVANCILIK MÜDÜRLÜĞÜ

İl Müdürlüğü Personel Durumu

Sakarya İl Gıda Tarım ve Hayvancılık Müdürlüğü 1 İl Müdürü, 3 İl Müdür Yardımcısı 9 Şube Müdürü 16 İlçe Müdürü yönetiminde toplam 465 personelle hizmetlerini yürütmektedir.

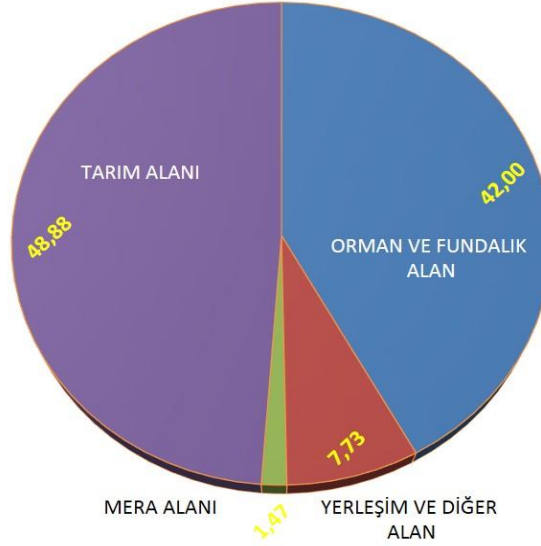
SAKARYA İL GIDA, TARIM VE HAYVANCILIK MÜDÜRLÜĞÜ	Ziraat Mühendisi		Gıda Mühendisi		Su Ürünleri Müh.-Balıkçılık Tek.Müh.		Veteriner Hekim		Ziraat Teknis/Tekn.		Vet.Sağ. Tekns/Tekn.	
	Norm	Mevcut	Norm	Mevcut	Norm	Mevcut	Norm	Mevcut	Norm	Mevcut	Norm	Mevcut
TARIM.ALT YAPI VE ARAZİ DEĞ.ŞB.MD.	8	4	-	0	-	1	-	0	-	1		0
ARAZİ EDİNDİRME ŞUBE MÜD.	5	3	-	0	-	0	-	0	3	0		0
BİTKİSEL ÜRETİM VE SAĞ.ŞB.MD.	19	8	-	0	-	0	-	0	5	3		0
HAYVAN SAĞLIĞI YETİŞ.ŞB.MD.	2	0	-	0	-	0	22	9	-	0	5	2
BALIKÇILIK VE SU ÜRÜNLERİ ŞB.MD.	-	0	-	0	6	5	1	0		0		0
KOORDİNASYON VE TAR.VER.ŞB.MD.	6	5	-	0	-	0	-	0	5	3		0
KIRSAL KALKINMA VE ÖRGÜT.ŞB.MD.	11	3	-	0	-	0	2	1	4	2		0
GIDA VE YEM ŞB.MD.	13	1	33	14	-	0	20	5	-	0		0
İL MÜDÜRLÜĞÜ TOPLAMI	64	24	33	14	6	6	45	15	17	9	5	2
ADAPAZARI	26	8	5	3	-	0	11	9	13	1	4	1
AKYAZI	15	3	2	0	1	1	10	7	6	0	3	1
ARIFIYE	6	4	1	1	-	1	2	2	3	3	2	1
ERENLER	6	5	2	4	-	0	12	5	4	1	2	1
FERİZLİ	9	5	1	0	-	0	6	3	5	2	2	0
GEYVE	18	2	1	0	-	0	6	3	9	1	3	2
HENDEK	12	5	1	0	1	0	12	7	4	2	3	1
KARAPÜRÇEK	4	5	-	0	-	0	2	1	2	0	2	0
KARASU	20	7	2	1	2	2	7	5	7	1	3	2
KAYNARCA	12	7	-	0	-	1	12	6	8	0	3	2
KOCAALİ	16	3	-	0	-	0	2	3	6	1	2	2
PAMUKOVA	10	4	1	0	-	0	3	4	6	2	2	1
SAPANCA	5	3	1	1	1	1	2	2	2	1	2	1
SERDİVAN	9	4	2	2	-	0	4	4	5	3	2	1
SÖĞÜTLÜ	14	4	-	0	-	0	9	4	4	1	3	1
TARAKLI	7	4	-	0	-	0	4	2	5	0	2	1
İLÇELER TOPLAMI	189	73	19	12	5	6	104	67	89	19	40	18
İL NORM GENEL TOPLAMI	253	97	52	26	11	12	149	82	106	28	45	20
GENEL DOLULUK ORANLARI	%	38.3	%	50.0	%	109.1	%	55.0	%	26.4	%	44.4
TOPLAM NORM	616											
TOPLAM MEVCUT	265											
NORMA GÖRE MEVCUT DOLULUK	43.0											

İl Müdürlüğü Bina Mülkiyet Durumu

İl Müdürlüğü 1'i ana bina olmak üzere aynı yerleşke içerisindeki hazineye ait 3 binada hizmet vermekte olup, Hendek, Sapanca, Karasu, Ferizli, Kocaeli, Söğütlü, Taraklı, Karapürçek, Erenler İlçe Müdürlükleri Hükümet Konaklarında, Geyve, Pamukova, Adapazarı, Kaynarca, Arifiye İlçe Müdürlükleri hazineye ait binalarda, Akyazı İlçe Müdürlüğü Ticaret Borsası binasında, Serdivan İlçe Müdürlüğü Belediyeye ait binada hizmet vermektedir. İl Müdürlüğümüze ait Kampüs içerisinde 5 adet Kamu Konutu ve 1 adet Konukevi, Ozanlar Mahallesinde ise 3 adet Kamu Konutu bulunmaktadır.

SAKARYA İLİ ARAZİ YAPISI

İldeki tarım alanları, Sakarya Nehrinin suladığı verimli alüviyal topraklardan oluşmaktadır. Arazilerin küçük ve parçalı olması; ildeki tarımsal faaliyetleri, birim alandan daha yüksek gelir elde edilebilecek alanlara yönlendirmiştir. İlimizde tarım işletmelerinin küçük ve arazilerin parçalı oluşundan dolayı sürdürülebilir üretim yapılması her geçen gün zorlaşmaktadır. Bu nedenle Aşağı Sakarya ovasındaki 59.000 ha. alanın toplulaştırılması özel önem kazanmıştır. Sulanabilir 93.000 hektar alanın 19.151 ha. sulanmaktadır.



ARAZİLERİNİN DAĞILIMI

İldeki mevcut tarım işletmelerinde, genellikle bitkisel ve hayvansal üretim birlikte yapılmaktadır. İlin kuzeyinde fındık, orta kuşakta tarla ziraatı, güneyinde meyvecilik hakimdir. Son yıllarda etlik piliç yetiştiriciliği ile dış mekan süs bitkisi yetiştiriciliği hızla gelişmiştir. İl yüzey şekilleri, iklim ve doğal bitki örtüsü bakımından birbirinden farklı dört kesimden oluşmaktadır. I. Alt Bölge: Sakarya Nehri'nin içinden geçtiği Pamukova ve Geyve Ovalarının bulunduğu havza mikro klima özelliği göstermekte olup, narenciye dışındaki tüm ürünlerin (özellikle meyve ve sebze) üretimi için ideal özelliktedir.

Tarım Alanlarının Dağılımı	Hektar	%
Tarla Arazisi	85.369	36,29
Sebze Arazisi	8.064	3,43
Meyve Arazisi	8.398	3,57
Fındık	72.798	30,94
Bağ	4.661	1,98
Zeytin	731	0,31
Kavak	20.450	8,69
Diğer Kullanım Amaçlı Arazi	34.785	14,79
Toplam	235.256	100

II.Alt Bölge: Akova olarak bilinen Adapazarı Ovası'dır. Adapazarı, Söğütlü ve Ferizli ilçelerini içine alan bölgedir. III.Alt Bölge: Samanlı Dağları'nın kuzeye doğru uzantısı olan Akyazı, Karapürçek, Hendek, Karasu ve Kocaali İlçelerini içine alan daha çok yayvan yapraklı orman ağaçları ile kaplı, fındık üretiminin yaygın olduğu bol yağış alan bölgedir. IV.Alt Bölge: Kocaali Platosunun doğuya doğru uzantısı olan alanı ve Kaynarca İlçesi'ni içine alır. Yer yer platolardan oluşur.

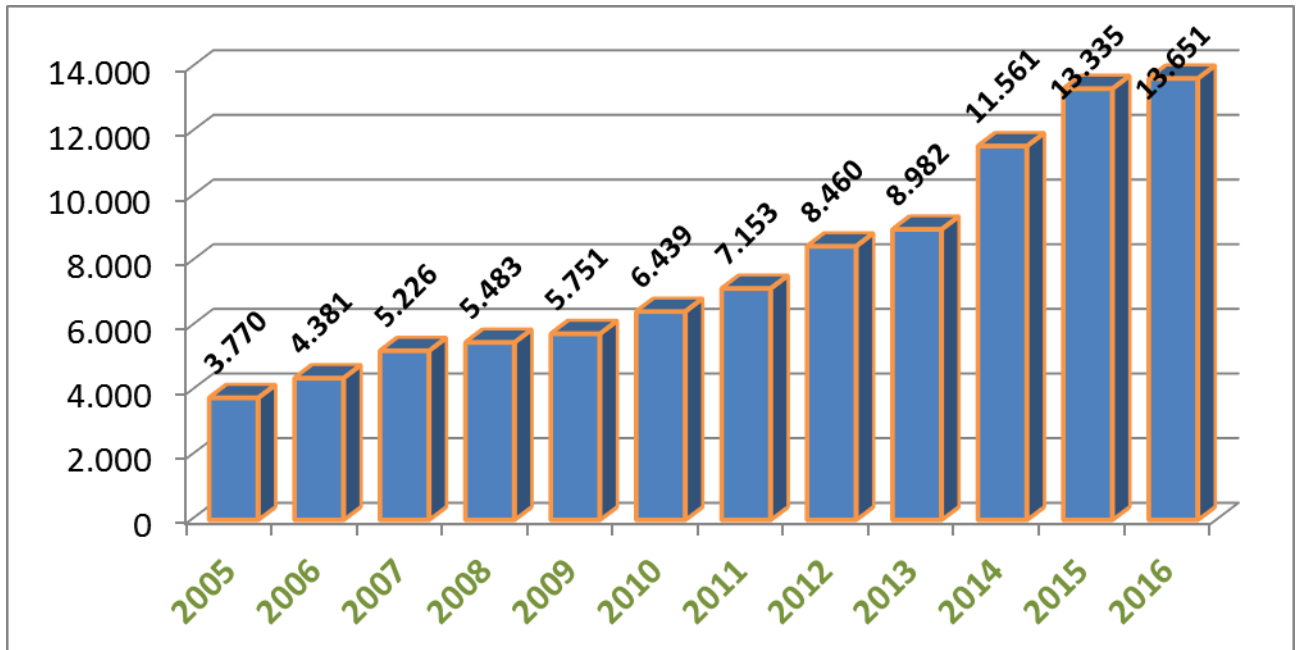
TARIMIN İL EKONOMİSİNDEKİ YERİ

İldeki tarımsal gelirden en yüksek pay hayvancılık sektörüne (broiler) aittir. Meyvecilik gelirleri içinde en büyük payı fındık almaktadır.

SEKTÖREL ÜRETİM DEĞERİ (2016)		
Üretim	Üretim Değeri (TL)	% Oranı
Hayvansal Üretim	2.352.391.291	52,6
Meyve Üretimi	1.499.341.500	33,6
Tarla Bitkileri Üretimi	353.455.540	7,9
Sebze Üretimi	251.980.550	5,6
Su Ürünleri Üretimi	11.710.000	0,3
Toplam	4.468.878.881	100,0

Kişi Başına Tarımsal Gayri Safi Hasıla

Tarımsal GSH değerinin sektörel dağılımı incelendiğinde özellikle Kaynarca ve Taraklı İlçelerinin hayvansal üretimden elde edilen GSH değerinin bitkisel üretime oranla daha yüksek olduğu görülmektedir, Pamukova, Geyve, Sapanca, Kocaali ve Serdivan ilçelerinde ise tam tersi bir durum söz konusudur.



İlimizde 2016 yılı gelir hesaplamalarına göre kişi başına düşen tarımsal GSH 13.651 TL'dir.

TARIMSAL VERİLER

ÜLKESEL VE BÖLGESEL DEĞERLER

Ürün Adı	Ülke	Oran	Bölge
Fındık (*)	1.nci	% 18	1.nci
Tavukçuluk (broiler)	4.ncü	% 10	2.nci
Ayva (Üretim Ortalaması)	1.nci	% 56	1.nci
Dış mekan süs bitkisi	1.nci	% 35	1.nci
Mısır (dane)	7.nci	% 5	1.nci

(*) Uzun yıllar verim ortalaması.

Not: İlimiz; Etlik tavuk üretiminde Bolu, Manisa ve Balıkesirden sonra 4.ncü, Dane mısır üretiminde Adana, Ş.Urfa, Konya, Mardin, Osmaniye ve Manisa'dan sonra 7.nci sıradadır.

İLİMİZDE ÜRETİMİ YAPILAN ÖNCELİKLİ ÜRÜNLER

Mısır

Mısır insan gıdası ve hayvan yemi olarak kullanılmasının yanı sıra sanayide de alkol, ispirto, yağ, ırmık vs. gibi ürünlerin üretiminde hammadde olarak kullanılmaktadır. Uzun yıllar ortalaması dikkate alındığında ilimiz, ülke mısır üretiminde 7. nci sıradadır.

MISIR		
2016		
Ekiliş (Dekar)	Üretim (TON)	Verim (Dekar/Kg)
364.436	426.849	1.1171
Türkiye Üretimi		6.400.000 TON
Sakarya	Türkiye Üretimindeki Payı (%)	5
	Türkiye Üretimindeki Sırası	7

Süs Bitkileri

SÜS BİTKİLERİ (Dış Mekan)		
2016		
Ekiliş (Dekar)	İşletme (Adet)	
12.189	512	
Türkiye Dikili Alan		34.721 Dekar
Sakarya	Türkiye Üretimindeki Payı (%)	35
	Türkiye Üretimindeki Sırası	1

İlkel yöntemlerle az sayıda ve kayıt dışı işletmelerde yapılan dışmekan süs bitkileri üretiminde, 2005 yılında uygulamaya konulan “Süs Bitkileri Üretimini Geliştirme Projesi” sonucunda ilimiz, modern teknoloji kullanımıyla ülkede marka haline gelmiş ve ihracatı her geçen gün artan konumdadır.

Fındık

Ülkemiz fındık tarımında uzun yıllar ortalaması itibari ile dikili alanda 3.ncü, üretimde 2.nci, verimde 1.inci sırada olan ilimizde dikim alanı 72.000 hektardır. 2014 yılında Doğu Karadeniz Bölgesinde dondan kaynaklanan verim düşüklüğünün aksine ilimizde üretim ve verimde geçen yıla göre %21 oranında artış olmuştur.

FINDIK		
2016		
Ekiliş (Ocak)	Üretim (TON)	Verim (Dekar/Kg)
35.734.110	82.873	2,319
Türkiye Üretimi		420.000 TON
Sakarya	Türkiye Üretimindeki Payı (%)	18
	Türkiye Üretimindeki Sırası	2

Ayva

Ayva yetiştiriciliği Geyve, Pamukova ve Sapanca Gölü çevresinde yoğunlaşmıştır. Sofralık tüketimi yanında tarımsal sanayiye hammadde olma özelliğiyle gerek anakentlere ve gerekse yaş meyve ihracatçılarına hitap eden bir meyve çeşidimizdir.

AYVA		
2016		
Ağaç Sayısı (Adet)	Üretim (TON)	Verim (kg/Ağaç)
1.057.073	72.002	68
Türkiye Üretimi		126.400 TON
Sakarya	Türkiye Üretimindeki Payı (%)	57
	Türkiye Üretimindeki Sırası	1

Et Tavukçuluğu (Broiler)

Broiler yetiştiriciliğinde örnek sayılacak entegre firmaların bulunduğu ilimizde “sözleşmeli üretim modeli” yaygın olarak uygulanmaktadır. Ülkedeki kanatlı varlığının (broiler,hindi vs.) % 14 ine sahip ilimizde 2015 yılı itibariyle toplam kapasite 1.412 kümeste 22.344.000 adet/ devredir.

ET TAVUKÇULUĞU (Broiler)		
2016		
Broiler Sayısı (Adet/Devre)	Üretim (TON)	Verim (Adet/Kg)
24.178.912	241.690	2,165
Türkiye Üretimi Kapasite		220.322.081 Adet/Devre
Sakarya	Türkiye Üretimindeki Kapasite Payı (%)	10
	Türkiye Üretimindeki Kapasite Sırası	4

TARIM İSTATİSTİKLERİ

Önemli Tarla Bitkileri Ekiliş ve Üretim Miktarları

Ürünler	2016		
	Ekim Alanı (da.)	Üretim (ton)	Verim (kg/da.)
Mısır	364.436	426.849	1.171
Buğday	136.797	42.065	308
Arpa	41.876	13.075	312
Ş.pancarı	6.923	38.634	5.580
Fiğ	21.192	17.063	805
Yonca	32.886	53.725	1.634
Ayçiçeği	39.143	8.555	219

Önemli Sebze Ekiliş ve Üretim Miktarları

Ürünler	2016		
	Ekim Alanı	Üretim (ton)	Verim
Domates	9.465	46.159	4.877
Başlahana	7.125	26.854	3.769
Kıvırcık Marul	9.844	13.644	1.386
Ispanak	6.297	7.916	1.257
Barbunya Fasulye	4.137	3.852	931
Karnabahar	6.750	15.000	2.222
Karpuz	4.950	29.858	6.032
Balkabağı	3.166	10.623	3.355

Önemli Meyve Ağaçlarının Sayısı ve Üretimi

Meyveler	2016	
	Meyve Veren Ağaç Sayısı	Üretim (Ton)
Armut	35.734.110	82.873
Ayva	1.024.895	72.002
Elma	327.534	31.296
Şeftali	387.620	17.878
Fındık ocağı	227.230	10.708
Bağ *	46.608	33.977
Çilek*	3.078	7.668

Önemli Yem Bitkileri Ekiliş ve Üretim Miktarları

Yem Bitkileri	2016	
	Alan (Da.)	Üretim (ton)
Silajlık Mısır	171.897	822.214
Yonca	32.686	53.725
Fiğ	21.192	17.063
Korunga	513	440
Diğerleri	23.513	44.685
Toplam	282.890	971.473

Hayvan Mevcudu (2016)

B. Bas	K. Baş	Kanatlı (Dönem)	Tek Tırnaklı	Köpek	Kedi
135.957	69.129	26.968.944	890	8.517	1.421

IRKA GÖRE B.BAŞ HAYVAN İSTATİSTİKLERİ

HAYVAN TİPİ	YÜZDESİ
Yerli	% 6
Melez	% 55
Kültür	% 39

Kanatlı İşletmeleri	İşletme Sayısı	Kümes Sayısı	Kapasite
Damızlık	30	182	1.657.022
Etlik (dönem x 5)	1.010	1.333	24.178.912
Hindi (etlik)	20	20	74.300
Yumurtacı	10	31	1.058.710

YILLARA GÖRE HAYVANSAL ÜRETİM (TON)

ÜRÜN	2010	2011	2012	2013	2014	2015	2016
Kırmızı et	14.735	16.856	20.336	22.637	19.607	17.861	17.677
Beyaz et	177.116	186.295	189.146	214.702	229.808	241.690	261.737
Süt	204.946	233.609	280.419	274.990	269.103	247.894	245.253
Bal	819	523	998	775	663	574	697
Yumurta (Adet)	199.200.000	210.300.000	267.066.000	343.611.600	529.140.000	365.958.600	387.315.000

TARIMSAL TEŞVİK VE DESTEKLEMELER

SAKARYA İLİ YILLARA GÖRE TARIMSAL DESTEKLEMELER TABLOSU TL. (2015-2016)				
DESTEKLEME GRUPLARI	KONU	2015 KESİNLEŞMİŞ	2016	TOPLAM
BİTKİSEL ÜRÜN DESTEĞİ	MAZOT	5.594.865	12.738.271	100.121.749
	GÜBRE	7.505.373		
	TOPRAK ANALİZ	50.239		
	MISIR	8.410.736	Süreç Devam ediyor	
	AYÇİÇEĞİ	995.675		
	YEM BİTKİSİ	3.474.120	4.776.187	
	FINDIK	78.853.810	80.095.443	
	ORGANİK TARIM	55.999	Süreç Devam ediyor	
	SERTİFİKALI FİDAN	116.664	230.238	
	SERTİFİKALI TOHUM K.	130.455	190.798	
	SERTİFİKALI TOHUM Ü.	136.797	Süreç Devam ediyor	
	ÇATAK	1.807.674	1.788.087	
	HUBUBAT	402.112	292.785	
	BİYOLOJİK MÜCADELE	9.853	9.940	
	KKYDP DESTEĞİ	EKONOMİK YATIRIM	9.723.205	
GENÇ ÇİFTÇİ DESTEĞİ		-	4.800.000	
SULAMA		20.143	50.338	
TARIMSAL DANIŞMANLIK	DANIŞMANLIK	898.000	2016 yılına ait desteklemeler 2017 yılı içinde yapılacaktır.	
ÇİFTLİK MUHASEBE	-	-	14.875	14.875
HAYVANCILIK	Anaç Manda Destekleri	195.600	Kaldırıldı	24.132.171
	Malak Destekleri	28.200	77.700	
	Anaç Koyun Keçi Yetiştiriciliği	702.086	574.800	
	Anaç Sığır Yetiştiriciliği	7.049.981	Kaldırıldı	
	Buzağı Desteği	1.357.044	8.154.477	
	Besilik Erkek Sığır	931.704	493.242	
	Hastalık Tazminatı (tüberkiloz)	1.207.026	392.200	
	Hastalık Tazminatı (şap)	41.000	69.047	
	Hastalık Tazminatı (brusellosis)	5.151	-	
	Hastalıktan Ari İşletme	91.125	-	
	İPEK BÖCEĞİ	179.550	189.200	
	SU ÜRÜNLERİ	-	-	
	SÜT DESTEKLEMESİ	6.527.556	4.845.429	
	SÜT TOZU	9.366.701	8.673.716	
ARICILIK	658.110	662.360		
TOPLAM		146.526.554	140.605.135	140.605.135

Tarımsal teşvik ve desteklemeler kapsamında ilimizde 2004 yılında 26.126.465 TL destekleme ödemesi tahakkuk ettirilmiş iken 2015 yılı için 146.526.554 TL. tarımsal destekleme ödenmiştir. 2016 yılı desteklemelerinin çoğu tamamlanmış olmakla birlikte bazı desteklemelerin süreçleri devam etmektedir. Ödemesi tahakkuk ettirilen 2016 yılı destekleme tutarı **140.605.135 TL.** dir.

DIŐ TİCARET FAALİYETLERİ

İthalat İőlemleri

2016 yılı ithalat ve ihracat rakamları; 4145 adet ihracat iőlemi (Bitki Saėlık Sertifikası), 33 adet Re-Export iőlemi ve 115 adet ithalat iőlemi (İthalat uygunluk belgesi) olmak üzere toplam 4293 adet iőlemden oluőmaktadır.

İthalat	
ÜRÜN	MİKTAR
Mantar Miseli	1304 Ton
Dıő Mekan Sūs Bitkileri	1.468.799 adet

Re-Export İhracat İőlemleri

Re-Export İhracat	
ÜRÜN	MİKTAR
Badem ve Ceviz İçi-Mantar Miseli-Çim Tohumu v.s.	407 Ton

İhracat İőlemleri (Bitkisel)

İhracat	
ÜRÜN	MİKTAR
İç Fındık ve Fındık ürünleri	65.849 Ton
Yaő Sebze ve Meyve	20 Ton
Çeőitli Kuru Gıda (Maya, Makarna v.s.)	4.650 Ton
Çeőitli Orm. Ür.(Parke, Kaplama,v.s.)	3.195 Ton
Dıő Mekan Sūs Bitkisi	411.000Adet
Fide-Fidan	0 Adet
Tohum	69 Ton

İhracat İőlemleri (Hayvansal)

2016 YILI İHRACAT		
ÜRÜNLER	2015	2016
Kanatlı Eti İhracatı	37.121.256 kg	26.831.282kg
Süt ve Süt Ürünleri İhracatı	4.311.677 ad/kg	11.992.919 ad/kg
Cıvcıv ve Yumurta İhracatı	3.504.960 Adet	1.000.806 adet
Yem İhracatı	341.000 kg	26.000 kg
Bisküvi-Çikolata İhracatı	44.302 kg	- kg
Evcil Hayvan	4 adet	6 adet
Canlı Hayvan(Tavuk)	11.200 adet	-
Diėer(komposit)	-	1287 kg

GIDA KONTROL, TESCİL ve DENETİM HİZMETLERİ

Gıda Güvenliği

Kayıt ve Onay İşlemleri

Gıda Maddesi Üretim, Satış ve Toplu Tüketim İşyerleri Denetimleri

ALO 174 Gıda Hattı

Gıda İhracatı ve İthalatı

Okul Sütü Projesi

Yem Kontrol ve Ruhsatlandırma Hizmetleri

Eğitim Çalışmaları

GIDA GÜVENLİĞİ

Kayıt Ve Onay İşlemleri

5996 sayılı Veteriner Hizmetleri, Bitki Sağlığı, Gıda ve Yem Kanunu'nun 30. maddesine istinaden Onaya tâbi işletmelerin faaliyete geçmeden önce Bakanlığımızdan onay alması gerekmektedir. Kayıt işlemine tâbi işletmelerin ise faaliyetleri ile ilgili işletme kayıtlarını yaptırmak zorunluluğu bulunmaktadır.

5996 sayılı Kanun kapsamında izin verilen işletmeler ve yapılan denetim ve kontrol hizmetlerine ait tüm bilgiler 2011 yılı itibari ile Gıda Güvenliği Bilgi Sistemine kaydedilmektedir. Gıda Güvenliği Bilgi Sistemi kayıtlarına göre İlimizde gıda ve gıda ile temasta bulunan madde ve malzemeleri üreten 1005 işyeri ve gıda maddeleri satan ve toplu tüketime sunan yaklaşık 8.539 işyeri bulunmaktadır.

2016 yılı sonu itibariyle; Onay Kapsamındaki 135 adet işletme onay/şartlı onay belgesi ile faaliyet göstermektedir. 2016 yılı içerisinde kayıt kapsamında gıda üreten 159 adet işletmeye Müdürlüğümüz tarafından, gıda satan ve toplu tüketime sunan 1957 adet işletmeye ise İlçe Müdürlüklerimiz tarafından kayıt belgesi düzenlenmiştir.

Gıda Üretim, Satış Ve Toplu Tüketim İşyerleri Denetimleri

Müdürlüğümüz tarafından yürütülen gıda denetim ve kontrol hizmetlerinin amacı; tüketici sağlığının korunması ve tüketiciye güvenli gıda arzının sağlanmasıdır.

Gıda kontrol görevlilerince gerçekleştirilen kontrol ve denetim hizmetleri, gıda maddelerinin taşıdığı riskle orantılı olarak yürütülen Yıllık Denetim Programlarının yanı sıra şüpheli, tüketici şikayetleri, inceleme, izlenebilirliğin sağlanması, geri izleme, gözetim ve tetkik amaçları ile de gerçekleştirilmektedir.

Sakarya'daki imalat sanayinin sektörel dağılımına bakıldığında; işyeri sayısı, toplam istihdam ve katma değer oluşturma gücünde en yüksek paya sahip sektörün gıda sektörü olduğu görülmektedir. İlimizde gıda ve gıda ile temasta bulunan madde ve malzemeleri üreten 1005 işyeri, gıda maddeleri satan ve toplu tüketime sunan yaklaşık 8.539 işyeri bulunmaktadır. 1 Ocak- 31 Aralık 2016 tarihleri arasında bu kapsamda 2.504 üretim yeri, 8.981 satış ve toplu tüketim yeri olmak üzere toplam 11.485 işyeri denetlenmiş olup, 308 işyerine toplam 1.318.321 TL idari para cezası uygulanmıştır.

Sektörün Adı	İşleme Sayısı	Toplam Denetim Sayısı	Numune Sayısı			5996 Sayılı Kanun Kapsamında		Cumhuriyet Savcılığına Suç Duyurusu Sayısı	Üretimden Men Sayısı
			Olumlu	Olumsuz	Sonuçlanmayan	İPCK Sayısı	İPC Tutarı (TL)		
Gıda Üretim (Kayıt Kapsamında)	870	2059	82	20	1	106	620.575	-	20
Gıda Üretim (Onay Kapsamında)	135	445	164	3	0	29	310.661	3	2
Gıda Satış ve Toplu Tüketim Yeri	8539	8981	263	13	3	173	387.085	4	22
TOPLAM	9544	11485	509	36	4	308	1.318.321	7	44

01 Ocak-31 Aralık 2016 tarihleri arasında yapılan işlemlere ait değerlendirme raporu

ALO 174 GIDA HATTI

174 Alo Gıda Hattı ile Gıdaya ilişkin her türlü şikayet ve talebi, Türkiye'nin her yerinde 174'ü Dünya tarımında önemli bir yere sahip olan ülkemizde güvenilir gıda kavramının benimsenmesi ve kamuoyu bilincinin geliştirmesi için Bakanlığımız öncülüğünde ilgili bakanlıklar (Milli Eğitim Bakanlığı, İçişleri Bakanlığı, Kültür ve Turizm Bakanlığı, Sağlık Bakanlığı Sanayi ve Ticaret Bakanlığı, Türkiye Radyo Televizyon Kurumu, Üniversiteler, Diyanet İşleri Başkanlığı, Genel Kurmay Başkanlığı) sektör, sivil toplum kuruluşları ve tüketicilerin de işbirliği ile 14.02.2009 tarihinde "Güvenilir Gıda Sağlık Yaşam" kampanyası tanıtım organizasyonu gerçekleştirilmiş, tüm Türkiye'de 174 ALO GIDA HATTI'ni hizmete geçirmiştir.

174 Alo Gıda Hattı ile Gıdaya ilişkin her türlü şikayet ve talebi, Türkiye'nin her yerinde 174'ü çevirerek çağrı merkezine bildirilebilmektedir. Web tabanlı yazılım sayesinde talepler anında işleme alınarak ve en kısa sürede sonuçlandırılmaktadır. Başvuru sonucu, 174 ALO GIDA tekrar aranarak ya da verilecek başvuru numarası ile [www. alo174.gov.tr](http://www.alo174.gov.tr) adreslerinden öğrenilebilmektedir.

2016 yılında toplam 614 başvuru yapılmış olup, yapılan işlemlerin sonuçları hakkında başvuru sahiplerine bilgi verilmiştir. Yapılan başvuruların 18 tanesi gıda kaynaklı vaka/salgın, 5 tanesi bilgi amaçlı ve 591 tanesi ihbar ve şikayet olarak alo gıda sisteminde kayıt altına alınmıştır. Yapılan denetimler sonucunda 24 gıda üretim yerine, 34 satış ve toplu tüketim yerine olmak üzere toplam 58 firmaya 276.127 TL cezai işlem uygulanmıştır.

Sektörler	Gelen Şikâyet Sayısı	5996 Sayılı Kanun Gereğince	
		İPCK adedi	Uygulanan İPC Miktarı* (TL)
Gıda Üretim Yeri	85	24	195.980
Gıda Satış ve Toplu Tüketim Yeri	529	34	80.147
TOPLAM	614	58	276.127

Alo 174 Kapsamında yapılan faaliyetlerin dağılımı

GIDA İHRACATI VE İTHALATI

Müdürlüğümüz tarafından 2016 yılında gerçekleştirilen gıda ihracatı sağlık sertifikalarına ait bilgiler ile AB Ülkelerine kuru meyve ihracatı amacıyla düzenlenen sağlık sertifikalarına ait bilgiler tabloda yer almaktadır. 2016 yılı sonuna kadar toplam 23 adet geri dönen, 1 tane hızlı alarm ürün bildirimini alınmıştır.

Sertifika Sayısı	Adet	Miktar(ton)
Gıda Sağlık Sertifikası	2308	23.9472,27
AB Kuru Meyve İhracatı Sertifikası	2202	40.255,73

Gıda İhracatında düzenlenen sertifika sayısı ve adedi

OKUL SÜTÜ PROJESİ

Gıda, Tarım ve Hayvancılık Bakanlığı, Sağlık Bakanlığı ve Milli Eğitim Bakanlığının müşterek yürüttüğü Okul Sütü Projesi kapsamında Bakanlığımız Koordinatörlüğünde, 2015-2016 eğitim öğretim yılının ikinci döneminde Ülke genelinde 200 ml yağlı sade uht süt dağıtımı yapılmıştır.

İlimizde 09.02.2016 tarihinde okullarda süt tüketimine başlanmıştır. İlimiz sınırlarında faaliyet gösteren ve Bakanlığımızca uygun görülen firmalarda üretilen her parti üretim için Müdürlüğümüz Kontrol görevlilerince numune alınmış ve ilgili laboratuvarlarda analizleri yaptırılmıştır. Bu kapsamda ilimizde faaliyet gösteren üretici firma olan Oğuz Gıda San ve Tic A.Ş.ünvanlı süt işletmesinden toplam 105 adet numune alınarak analizleri yapılmak üzere yetkili laboratuvarlara gönderilmiştir. Yapılan analizler neticesinde herhangi bir olumsuzluk tespit edilmemiş ve sütlerin dağıtımına izin verilmiştir. Ayrıca okul sütü projesi kapsamında teknik şartnameye uygun olarak İl Okul Sütü komisyonu adına Müdürlüğümüz kontrol görevlilerince dağıtıcı firmadan okullardan gelebilecek herhangi bir şikayet veya olumsuzluk durumunda laboratuvara gönderilmek üzere 40 adet komisyon numunesi alınmıştır. 2016 yılı içinde herhangi bir olumsuzlukla karşılaşılmadığı için komisyon numuneleri analize gönderilmemiştir.



YEM KONTROL ve RUHSATLANDIRMA HİZMETLERİ

İlimizde Bakanlığımızca ruhsatlandırılmış 12 adet karma yem fabrikası, 6 adet hayvansal kökenli yem üreten rendering tesisi (et-kemik unu, kümes hayvanları artıkları unu), 6 adet kendi yemini üreten çiftlik, 3 adet arı keki üretimi yapan imalathane, 11 adet bitkisel sanayi yan ürünü üretimi yapan işletme, 1 adet ev hayvanı yemleri üreten imalathane ve 3 adet yem katkı ve premiks üretimi yapan işletme ve 2 adet hammadde işleyen işletme mevcuttur.

İlimizde 2016 yılı sonu itibariyle Bakanlığımız tarafından onay/kayıt verilen 3 adet yem katkı ve premiks üreten fabrika, 12 adet karma yem fabrikası, 33 adet onaylı yem bayii ve 290 adet kayıtlı yem bayii bulunmaktadır.

İl ve ilçe müdürlüğümüz yem kontrol görevlileri tarafından 2016 yılı sonu itibariyle toplam 610 adet denetim yapılmıştır. İlimiz merkez ve ilçelerinde faaliyet gösteren yem bayileri, çiftlikler ve yem fabrikalarından toplamda 311 adet yem numunesi alınmış ve analizleri yaptırılmıştır. Söz konusu işletmelerde yapılan denetimler ve alınan numuneler sonucunda 11 adet idari para cezası kesilmiş ve 4 adet savcılığa suç duyurusunda bulunulmuştur.

Biyogüvenlik Kurulu Kararı doğrultusunda ve Genetik Yapısı Değiştirilmiş Organizmalar ve ürünlerine (GDO) dair yönetmelik kapsamında 9 adet yem numunesi alınmış ve 13 adet GDO'lu yem ürünü takibi yapılmıştır.

Denetlenen ve numune alınan iş yerleri	İş yeri sayısı	Ruhsat iptali	Yapılan denetim	Alınan numune	IPCK	Savcılığa suç duyurusu
Karma yem fabrikası	12	0	75	64	9	3
Kökeni hayvansal olan yemleri imal eden fabrika (Rendering)	6	1	26	29	1	0
Ev hayvanı yemleri üreten imalathane	1	0	0	0	0	0
Minarel Yem ve yemlik preparat imalathanesi	3	0	9	7	1	0
Yem satış bayileri	323	0	330	31	0	1
Çiftlik	1493	0	170	180	0	0
TOPLAM	1838	1	610	311	11	4

2016 yılı yem kontrol hizmetleri değerlendirme tablosu

EĞİTİM ÇALIŞMALARI

5996 sayılı Veteriner Hizmetleri, Bitki Sağlığı, Gıda ve Yem Kanununu ,ilgili yönetmelikler ve talimatlar hakkında sektörün ilimizdeki temsilcilerine yıl genelinde muhtelif zamanlarda eğitimler düzenlenerek , kanun maddelerindeki değişiklikler, yeni yürürlüğe giren yönetmelikler, sektörde uygulamada var olan sorunlar hakkında bilgi alış verişine yönelik toplantılar düzenlenmiştir.



Sakarya il ve ilçe Müdürlüklerimizde çalışan personele yönelik Gıda Kontrol Görevlisi kursu düzenlenmiş olup, eğitime katılan 28 personele Kontrol Görevlisi Sertifikası verilmiştir.

Ayrıca Okul Kantinlerine Dair Özel Hijyen Kuralları Yönetmeliği' kapsamında 2013 yılından itibaren eğitimler düzenlenmektedir. Bu kapsamda 2016 yılında İlimiz genelinde okullarda görev yapan 111 kantin/yemekhane çalışanına hijyen eğitimi verilmiş, eğitim sonucunda tüm çalışanlara hijyen belgesi düzenlenmiştir.

BİTKİSEL ÜRETİM ÇALIŞMALARI

Tarımsal Desteklemeler

Tarımsal teşvik ve desteklemeler kapsamında ilimizde 2003 yılında 24.979.281 TL destekleme ödemesi tahakkuk ettirilmiş iken 2015 yılında bu rakam yaklaşık 6 kat artarak 146.526.554 TL.olarak gerçekleşmiştir. 2003-2015 döneminde yaklaşık toplam 755.000.000 TL. tarımsal destekleme ödenmiştir.

Mazot, Kimyevi Gübre ve Toprak Analizi Desteklemesi

Fındık Alanlarının Desteklenmesi Fındık üreticilerine Alan Bazlı Gelir Desteği ve Alternatif Ürüne Geçen Üreticilere Telef Edici Ödeme Yapılmasına Dair karar ile Fındık Üretiminin Planlanması ve Dikim Alanlarının Belirlenmesine İlişkin Usul ve Esaslar Hakkında Yönetmelik yürürlüğe girmiştir.

07.02.2015 tarih ve 29260 sayılı resmi gazetede yayınlanan 2014/7253 sayılı Bakanlar Kurulu Kararı ile “Fındık Alanlarının Tespitine Dair Kararda Değişiklik Yapılması Hakkında Karar”ın yürürlüğe konulması ile; Gıda, Tarım ve Hayvancılık Bakanlığının 26/12/2014 tarihli ve 16112 sayılı yazısı üzerine, 2844 sayılı Fındık Üretiminin Planlanması ve Dikim Alanlarının Belirlenmesi Hakkında Kanunun 2 nci ve 5 inci maddelerine göre, Bakanlar Kurulu'nca 29/12/2014 tarihinde kararlaştırılmıştır. Bu karar ile , fındık üretimine izin verilen 13 ilden biri olan ilimizin tamamı, Fındık Üretiminin Planlanan ve Dikim Alanı olarak belirlenen il olmuştur.

MERA KANUNU ÇALIŞMALARI

4342 Sayılı Mera Kanunu kapsamında; İlimizde mera alanlarının yeniden iyileştirilmesi, bozulmaya başlayan ekolojik dengenin korunması amacıyla, çağın ekolojik imkanlarından en üst düzeyde yararlanarak hayvancılık sektörünün hizmetine sunulmak üzere yem kaynaklarını geliştirmek veya bunların otlayan hayvanlar tarafından kullanılmasını kolaylaştırmak için otlatma, biçme, gübreleme, sulama ve tohumlama gibi kültürel yöntemlerin mera üzerinde uygulanmasının temini ve çiftçiler tarafından devamlarının sağlanması üzere eğitim, yayım ve uygulama yöntemleri ile yaygınlaştırılması yapılmaktadır.

Tespit Ve Tahdit Çalışmaları

4342 sayılı Mera Kanununun uygulamaya girdiği tarihten itibaren İlimizde Mera Komisyonu Sapanca ve Kaynarca İlçeleri Merkezden yürütölmek üzere toplam 11 İlçede Mera Teknik Ekipleri oluşturulmuş ve 4 yıl içerisinde Mera Tespitleri 16 İlçede, 530 yerleşim yerinde % 98 tamamlanmıştır. Bugüne kadar toplam 16 ilçe de 191 köyde haritalanan alan 7063 ha' dır. 2011 yılı itibariyle de mera alanlarının tespitinin %96'sı tamamlanmıştır. İlimiz meralarının tahsis çalışmasına başlanılmış olup, 6 ilçe 19 mahallede (köyde) 8548,26 da meranın tahsisleri yapılmıştır. Yapılan mera ölçümleri neticesinde mera alanlarının sınırları ve üzerinde bulunan işgal ve tahribatlar belirlenmiş olup, işgal ve tahribatların giderilmesi ile söz konusu mütevacizler hakkında da yasal işlemlerin yapılmasına imkan sağlanmıştır.

Mera Islah Çalışmaları

Yılı	İlçe / Köy	Alan (dekar)
2015	Çardak, Alballar, Mahdumlar, Kemaller, Avdan, Esenyurt, Uğurlu, İçdedeler, Dışdedeler, Tuzla, Yeşilyurt, B. Tahirbey, Kurtbeyler ,Eskibedil, Topağaç, Vakıf, Çaltıcak, Kabakulak, B. Kadirbey, Erdoğan, Kamışlı, Kızılcıkorman.	8235.91
2016	B.tahirbey, B.kadirbey, Erdoğan, Kurudil, Yeşilyurt, Çatalköprü,, Karaçalılık, İlyaslar, Poyrazlar, Maksudiye, Beylikkışla, Kazan, Çökekler, Çardak, Alballar, Avdan, Kemaller, Esenyurt, Uğurlu, İçdedeler, Yenidoğan.	3892

Mera ıslah çalışmalarında ihtiyaç duyulan direk, dikenli tel, gübre, tohum gibi malzemeler kamu kaynaklarıyla temin edilirken, işçilik faaliyetleri köy nakdi katkısı veya iş gücü katkısı ile sağlanmaktadır. Genel Bütçe imkanları ile temin edilen ot ilacının Çardak, Alballar, Mahdumlar, Kemaller, Avdan, Esenyurt, Uğurlu, İçdedeler, Dışdedeler, Tuzla, Yeşilyurt, B. Tahirbey, Kurtbeyler, B. Kadirbey, Erdoğan, Kurudil, Çatalköprü, Karaçalılık, İlyaslar, Poyrazlar, Maksudiye, Beylikkışla, Kazan köylerine ait meralarda yoğun olarak bulunan çalı ve dikenlerin yok edilmesinde kullanılmak üzere verilmiştir. Çalıların büyük olduğu yerlerde ilaçlamadan önce mekanik olarak temizliğin yapılması için Puna, Düzyazı, Vakıf köylerinde çalı kesme makinesi kullanılmıştır. Münavebeli otlatmanın yapılabilmesi için merada ara bölme yapmak üzere Eskibedil, Topağaç, Vakıf, Çaltıcak, Kurtbeyler, Yeşilyurt, Kabakulak, B.kadirbey, Erdoğan, B. Tahirbey ve Çökekler köylerine ihata malzemesi verilmiştir. Meradaki ot yapısını düzenlemek ve güçlendirmek amacıyla Alballar, Mahdumlar, Kemaller, Avdan, Esenyurt, Çardak, Uğurlu, İçdedeler, Dışdedeler, Tuzla, Yeşilyurt, Eskibedil ve Kızılcıkorman köylerine kimyevi gübre verilmiştir. Meralarda şahıslar tarafından yapılabilecek işgaller ve tahribatlar da ihata yapımı sayesinde önlenebilmektedir.

Bakanlığımızca yürütülmekte olan Mera Bilgi Sistemi Geliştirme Projesi (MERBİS-GEP) kapsamında İlimizde yer alan mera, yaylak, kışlak ile otlak ve umuma ait çayır alanlarının, 1/5000 ölçekli haritaları ve aplikasyon işlemleri yapılarak sayısal verileri, Müdürlüğümüzce satın alınan harita programı ortamına işlenmektedir. Aynı zamanda bu sisteme, mera alanlarına ait arazinin durumu, otlatma kapasitesi, ıslah durumu, topoğrafyası, üzerinde otlanan hayvan sayısı gibi veriler işlenmektedir. Ayrıca köy haritaları oluşturulup, mera tespitlerindeki köylere ait aile sayısı, çiftçi aile sayısı, iklimi, hayvan varlığı gibi köye ait veriler de sisteme girilmiştir. Projeye 627 adet mera için, toplam 6305 ha alana ait sayısal ve sözel veriler sisteme aktarılmıştır.

TOHUMCULUK KANUNU İLE İLGİLİ ÇALIŞMALAR

5553 sayılı tohumculuk kanunu kapsamında Müdürlüğümüzce yürütülen çalışmalarda; İlimizde tohum ve fidan üreten kurum ve kuruluşların, tohum bayilerinin her türlü denetimi yapılmakta ayrıca tohumluk bayilik belgesi verilmesi, tohum kuruluşlarının yetkilendirilmesi, üretici belgesi düzenlenmesi, tohumluk ihracat ve süs bitkileri ithalat işlemleri de yapılmaktadır.

Sertifikalı Tohum Üretimi

YILI /TÜRÜ	2014	2015
	ALAN (DA)	ALAN (DA)
Buğday	1.772,87	1347,44
Arpa	456,81	350,115
Mısır	52	22
Kabak	17	20
Ayçiçek	207	0
	-	
TOPLAM	2.505,68	1739,555

Mısır Araştırma Enstitüsü Müdürlüğü tarafından üretilmekte olan Adabeyazı Kuru Fasulye fasulyesi tohumu 2016 yılında 250 kg olarak üretilmiş, üretilen tohumluk için sertifikasyon işlemleri devam etmektedir.

İlimizde toplam 120 adet tohum bayisi bulunmaktadır. Bu bayilere 2016 yılında 125 denetim yapılmıştır.

BİTKİ PASAPORT KAYIT SİSTEMİ FAALİYETLERİ

12 Ocak 2011 tarih ve 27813 sayılı Resmi Gazetede yayınlanarak yürürlüğe giren Bitki Pasaportu Sistemi ve Operatörlerin kayıt Altına Alınması Hakkında Yönetmelik kapsamında, İlimizde sebze fidesi, yemeklik patates, çim, fidan ve özellikle yoğun bir şekilde yetiştiriciliği yapılan süs bitkileri üreticileri kayıt altına alınmaya başlamıştır. Şimdiye kadar kaydedilen işletmelerden **116** tanesi faaliyetine devam etmektedir. Bunların sektöre göre dağılımı aşağıdadır:

Süs bitkisi üreticisi	: 7
Tohum-Fide-Fidan satıcısı	: 23
Meyve fidanı üreticisi	: 1
İthalatçı	: 1
Kavak Üreticisi	: 10
Çim üreticisi	: 7

Kayıt altına alınan operatörlere 2016 yılında **370** denetim gerçekleştirilmiştir. Denetimlerde yapılan detaylı incelemelerde görülen eksiklikler üreticilere bildirilmiş, satışa hazır bitkilerinin pasaport basım izni verilmiştir.

Birlik ve kooperatif bünyesinde **113** süs bitkisi üreticimiz kayıtlıdır.

İlimizde 12 operatörümüzün Bitki Pasaportu Basma yetkisi devam etmektedir

GÜBRE BAYİLERİNE YÖNELİK YAPILAN ÇALIŞMALAR

2016 yılında 11 ayda ilimizde satılan gübre miktarları.

Sıra	Gübre Adı	Tüketim Miktarı (ton)
1	% 21 Amonyum Sülfat	3265,01
2	% 26 Amonyum Nitrat	13910,810
3	% 33 Amonyum Nitrat	6689,500
4	ÜRE (%46)	24358,26
5	TSP (%42-44)	2098,40
6	DAP (18.46.0)	1172,80
7	Kompoze (20.20.0)	23469,92
8	Kompoze (15.15.15)	17753,20
9	20.20 %1 Zn	46,90
10	15.15.15 %1 Zn	298,85
11	Kompoze (25.5.0)	15,85
12	Kompoze (25.5.10)	42,05
13	Potasyum Sülfat (%50)	49,675
14	Potasyum Nitrat (13.0.46)	17,475
15	Kompoze (12.30.12)	65,750
16	Kompoze (13.24.12)	163,90
17	Kompoze (18.16.15)	2210,05
18	% 15.5N+% 16,5CaOCaNit.Oksit	3,800
TOPLAM		95632,2

Gübre Bayilerinin Denetimi

05.02.2016 tarih ve 29615 sayılı Resmi Gazetede yayımlanan yönetmelik değişikliği ile kişi ve kuruluşlara gübre dağıtıcılık belgesi alma zorunluluğu getirilmiştir. Yönetmelik gereği 188 kişi veya kuruluşa gübre dağıtıcılık belgesi verilmiştir.

2016 yılında program gereği 15 Adet Kimyevi Gübre numunesi alınarak analize gönderilmiştir. Denetimlerde ise 85 adet gübre bayisinin denetimi gerçekleştirilmiştir.

Bakanlığımızın 08.06.2016 tarih ve 12418 sayılı yazıları gereği nitratlı gübre satışları durdurulmuş olup; ilimiz bünyesinde **1.798 ton** nitratlı gübre yeddi emine alınmıştır.

ÇATAK PROJESİ

23 Mayıs 2014 tarih ve 29008 sayılı Resmi Gazetede yayımlanarak yürürlüğe giren Çevre Amaçlı Tarım Arazilerini Koruma (ÇATAK) Programını Tercih Eden Üreticilerin Desteklenmesine Dair Karar ile İlimize 14.000 dekarlık alan tahsis edilmiştir.

2016 yılında Pamukova, Geyve, Serdivan ,Söğütlü, Ferizli, Arifiye ve Taraklı İlçelerine ek olarak Karasu ve Sapanca İlçelerinin ÇATAK projesine ilave edilmesi kararlaştırılmıştır

Hassas bölge olarak uygun görülen bu İlçe ve bağlı mahallelerinde uygulanacak olan Çevre Amaçlı Tarımsal Arazilerin Korunması (ÇATAK) Projesiyle tarım arazilerinde toprak ve su kalitesinin korunması, yenilenebilir doğal kaynakların sürdürülebilirliği ve yoğun tarımsal faaliyetlerin olumsuz etkilerine yönelik tedbirlerin alınmasını amaçlamaktadır.

Komisyon tarafından son başvuru tarihi olarak 29 Temmuz 2016 belirlenmiş olup; tahsis edilen 15.022 da alanın müracaatı kabul edilerek, aralık ayında 1.788.087.-TL ödeme gerçekleştirilmiştir.2014 ve 2015 yılları ÇATAK Programı uygulama alanı 7500 da iken 2016 yılında toplam uygulama alanı % 100 artışla 15022 dekar olarak gerçekleşmiştir.

ORGANİK TARIM ÇALIŞMALARI

Üreticilerimiz sertifikasyon kuruluşları ile sözleşme yaparak organik tarım sertifikası almakta ve üretim yapmaktadırlar.

Yılı	İlçe sayısı	Köy Sayısı	Çiftçi sayısı	Organik tarım alanı (da)
2010	7	19	107	3.639
2011	9	25	97	3.942
2012	8	22	86	3.558
2013	5	14	37	1.784
2014	5	16	46	1.835
2015	4	12	40	1.518
2016	4	12	20	887

FINDIKTA REKOLTE TAHMİNİ ÇALIŞMALARI

2016 yılında Bakanlığımızın 20.05.2016 tarih ve 11231 sayılı yazılı talimatları doğrultusunda rekolte tahmini yapılmıştır. Rekolte tahmininde Fındık rekolte Tahmin Komisyonu ile birlikte çotanak sayımının hangi bahçelerden nasıl yapılacağı konusunda metot birliği oluşturularak saha çalışmaları gerçekleştirildi. 2016 yılı Haziran ayında yapılan çalışmalar sonucunda rekoltenin 89.153 ton olacağı belirlendi.

BİTKİ KORUMA VE KARANTİNA ÇALIŞMALARI

İlimizde üretimi yapılan kültür bitkilerinde görülen hastalık, zararlı ve yabancı ot mücadelesi, Zirai ilaç bayileri ruhsatlandırma ve kontrol işleri, bitkisel ürün ihracat ve ithalatında zirai karantina çalışmaları, fidan üretiminin zirai karantina yönünden kontrolü ve ruhsatlandırılması çalışmaları sürdürülmektedir. 2016 yılında 100 bitki koruma ürünleri satan bayi, 115 zirai mücadele alet ve makine satışı yapan bayi bulunmaktadır.

SÜNE SÜRVEY VE MÜCADELE ÇALIŞMALARI

İlimizde Süne sürvey ve mücadele çalışmalarına 18.04.2016 tarihinde başlanılmıştır. Adapazarı, Kaynarca, Arifiye, Söğütlü, Ferizli, Serdivan, Taraklı ve Geyve İlçelerinde 99.927 dekar sahada 7 ekiple yürütülen çalışmalar 15.06.2016 tarihinde sonuçlandırılmıştır.

Parazitlenme oranı yüksek olduğundan ilaçlama yapılmamıştır. Hasat sonrası emgi analiz çalışmalarına başlanılmıştır.

TAHMİN VE ERKEN UYARI ÇALIŞMALARI

Saha kontrolleri ve çiftçi görüşmeleri için Şubat sonundan başlanmak üzere haftanın 3 veya 4 günü (Pazartesi, Salı, Perşembe, Cuma günleri) bölgeye gidilmiştir. Bu çalışmalar hem bahçe kontrolleri hem de yoğun bir şekilde kahve toplantıları ve bire bir çiftçi görüşmeleri şeklinde sürdürülmüştür. Birebir çiftçi eğitimleri bizzat bahçelerde görerek uygulama yapıldığından daha verimli olmuştur. Kontrol bahçesi olarak kullanılmak üzere, bölgeyi temsil edecek şekilde bağ ve bahçeler vejetasyon öncesinden başlanmak üzere haftada bir, feromon tuzakların asıldığı 24.02.2016 tarihinden itibaren ise haftada iki gün kontrol edilmiştir. Bu kontroller ve meteorolojik verilerin değerlendirilmesi sonucunda şekillenen ‘ilaçlama uyarıları’ çiftçilerimizin cep telefonlarına SMS yoluyla ulaştırılmaktadır.

CALIŞMA KONULARI

Elmada Kara Leke

Elma ve Ayvada İç Kurdu

Bağ Mildiyösü

Bağ Salkım Güvesi

Kiraz Sineği

Doğu Meyve Güvesi

Şeftali Filiz Güvesi

ENTEĞRE MÜCADELE VE EKÜY

Bağda Entegre Kontrollü Ürün Yönetimi Uygulamaları

2012 yılında İlimiz Entegre Mücadele Programında bulunan Bağda EKÜY ve Entegre Mücadele çalışmaları; Geyve ve Pamukova İlçelerimizde 10 köy, 21 bağ ve toplam 385 da alanda uygulanmıştır.2014 yılında uygulamasına başlanılan eküy projesi ise Geyve ve Pamukova ilçemizde 3 Mahalle 20 üretici ile 260 da. alanda yürütülmektedir.

Fındıkta Entegre Mücadele Uygulamaları

2012 yılında İlimiz Entegre Mücadele Programında bulunan Fındık Entegre Mücadele çalışmaları; Beş İlçe (Karasu, Ferizli, Söğütlü, Karapürçek, Akyazı) 6 Mahalle, **55 bahçe ve toplam 497,92 da alanda** uygulanmaktadır. Üretici eğitimleri, arazide uygulamalı olarak yapılmıştır Uygulamalar proje takvimine göre yapılmakta ve kayıtları tutulmaktadır.

Entegre Mücadele kapsamında, Fındık Hastalık ve Zararlıları ve külleme hastalığı konusunda seminerler düzenlenmiş olup, 612 fındık üreticisine eğitim verilmiştir.

Eğitimler İl Müdürlüğü (Merkez Ekip) ve İlçe Müdürlüğü personeli işbirliği ile yürütülmüştür.

Mısırdaki Entegre Mücadele Uygulamaları

2013 Yılında İlimiz Entegre Mücadele Programında bulunan Mısır Entegre çalışmaları; Adapazarı ve Erenler ilçelerimizde 2 Mahallede 20 tarlada ve toplam 55,75 da. alanda uygulanmış olup, her yıl farklı köy ve farklı üreticilerle proje 2018 yılına kadar (5 yıl) devam edecektir.

KARANTİNA FAALİYETLERİ

İç Karantina Faaliyetleri

İlimizde Bitki Pasaport Kayıt Sistemine kayıtlı, birlik ve kooperatif üyeleriyle beraber toplam **207** üretici bulunmaktadır. Bunun 189 adedi süs bitkisi üreticisi, 1 adedi meyve fidanı üreticisi, 10 adedi kavak fidanı yetiştiricisi, 7 adedi çim üreticisidir. Bu üreticilerimiz; 4827 dekar alanda süs bitkisi, 972 dekar alanda çim üretimi, 20 dekar alanda meyve fidanı üretimi, 88 dekar alanda kavak fidanı üretimi olmak üzere toplam **5907** dekar alanda üretim yapmaktadır.

Dış Karantina Faaliyetleri

31.12.2016 tarihi itibariyle yapılan tarımsal ürün ihracat ve ithalat miktarları

İhracat :

İç Fındık ve Fındık ürünleri	:	65849 Ton
Yaş Sebze ve Meyve	:	20 Ton
Çeşitli Kuru Gıda (Maya, Makarna v.s.)	:	4650 Ton
Çeşitli Orm. Ür.(Parke, süpürgelik v.s.)	:	3195 Ton
Dış Mekan Süs Bitkisi	:	411.000Adet
Tohum	:	69Ton

İthalat :

Çeşitli Orman Ürünleri	:	
Çeşitli Orman Ürünleri	:	
Çeşitli Orman Ürünleri	:	
Dış Mekan Süs Bitkisi	:	1.468.799 Adet
Mantar Miseli	:	1304 Ton

Re-Export İhracat :

Badem ve Ceviz İçi-Mantar Miseli-Çim Tohumu v.s.:407 Ton

2016 yılı ithalat ve ihracat rakamları; 4145 adet ihracat işlemi (Bitki Sağlık Sertifikası), 33 adet Re-Export işlemi ve 115 adet ithalat işlemi (İthalat uygunluk belgesi) olmak üzere toplam 4293 adet işlemden oluşmaktadır.

ARAZİ EDİNDİRME ÇALIŞMALARI

5403 Sayılı Kanunun bazı maddelerinde değişiklik yapan “6537 Sayılı Toprak Koruma ve Arazi Kullanımı Kanununda Değişiklik Yapılması Hakkında Kanun” ile 31.12.2014 tarih ve 29222 sayılı Resmi Gazetede yayınlanıp yürürlüğe giren “Tarım Arazilerinin Mülkiyetinin Devrine İlişkin Yönetmelik” kapsamında tarım arazilerinde tevhit, ifraz, cins değişikliği ile tarım arazilerinin satış, takas, hibe yolu ile devri ve miras yolu ile intikali işlemleri değerlendirilmektedir. Ayrıca yabancıların tarım arazisi edinimi ile ilgili işlemler yürütülmektedir.

a) Tarım Arazilerinin İfraz, Tevhit ve Cins Değişikliği İşlemleri:

Tarım arazilerinin tevhit, ifraz, cins değişikliği işlemlerine ilişkin olarak Şube Müdürlüğümüze çeşitli kurumlardan gelen talepler, “Toprak Koruma ve Arazi Kullanımı Kanununda Değişiklik Yapılması Hakkında 6537 Sayılı Kanun” kapsamında değerlendirilerek ilgili kurumlara cevap verilmiştir.

b) Tarım Arazisi Devir İşlemleri:

Tarım arazilerinin miras ve satış yoluyla devir işlemlerine ilişkin olarak Şube Müdürlüğümüze çeşitli kurumlardan gelen talepler, “Toprak Koruma ve Arazi Kullanımı Kanununda Değişiklik Yapılması Hakkında 6537 Sayılı Kanun” kapsamında değerlendirilerek ilgili kurumlara cevap verilmiştir.

(2016 yılı Ocak-Eylül ayları 3 döneme ait)
TARIMSAL ARAZİLERİN SATIŞ YOLUYLA DEVRİNE İLİŞKİN TABLO

İli	İlçesi	Satış Yolu İle Mülkiyet Devri İstenilen		İzin Verilen		İzin Verilmeyen	
		Parsel Sayısı	Alanı (da)	Parsel Sayısı	Alanı (da)	Parsel Sayısı	Alanı (da)
Sakarya	Adapazarı	1366	3184,21	1326	2937,96	40	246,25
Sakarya	Akyazı	550	2244,70	508	1940,05	42	304,66
Sakarya	Arifiye	54	199,39	49	153,94	5	45,45
Sakarya	Erenler	336	1252,01	314	1130,56	22	125,97
Sakarya	Ferizli	276	1030,60	262	881,64	14	148,96
Sakarya	Geyve	1229	3816,82	1189	3607,37	40	209,46
Sakarya	Hendek	388	1701,02	384	1689,30	4	79,22
Sakarya	Karapürçek	78	306,97	78	306,97	0	0,00
Sakarya	Karasu	440	1736,03	393	1432,68	47	303,36
Sakarya	Kaynarca	1327	3592,80	1294	3345,60	33	246,90
Sakarya	Kocaali	256	1557,76	225	1335,51	35	232,99
Sakarya	Pamukova	737	1715,84	735	1703,58	2	12,26
Sakarya	Sapanca	34	149,72	32	131,55	2	18,18
Sakarya	Serdivan	187	842,98	165	753,48	22	89,50
Sakarya	Söğütlü	762	1128,86	752	1049,06	10	79,80
Sakarya	Taraklı	265	1138,24	258	1060,41	7	77,81
TOPLAM		8285	25597,96	7964	23459,65	325	2220,76

İli	İlçesi	Miras Yolu İle Devir Talebi İstenilen		İzin Verilen		İzin Verilmeyen	
		Başvuru Sayısı	Alanı (da)	Başvuru Sayısı	Alanı (da)	Başvuru Sayısı	Alanı (da)
Sakarya	Adapazarı	33	27,30	15	13,96	6	13,34
Sakarya	Akyazı	106	665,09	63	347,16	43	317,93
Sakarya	Arifiye	0	0,00	0	0,00	0	0,00
Sakarya	Erenler	55	346,45	37	132,64	18	213,81
Sakarya	Ferizli	42	265,74	20	127,24	22	138,50
Sakarya	Geyve	501	705,11	488	651,90	13	53,22
Sakarya	Hendek	32	247,46	2	65,24	30	181,22
Sakarya	Karapürçek	3	15,47	3	15,47	0	0,00
Sakarya	Karasu	11	31,61	0	0,00	11	31,61
Sakarya	Kaynarca	203	807,63	196	747,80	7	59,83
Sakarya	Kocaali	4	10,74	4	10,74	0	0,00
Sakarya	Pamukova	73	169,82	57	131,98	16	37,84
Sakarya	Sapanca	2	5,36	2	5,36	0	0,00
Sakarya	Serdivan	49	377,46	36	313,45	13	64,01
Sakarya	Söğütlü	0	0,00	0	0,00	0	0,00
Sakarya	Taraklı	20	106,50	1	24,13	1	2,78
TOPLAM		1134	3781,74	924	2587,07	180	1114,08

c) Eğitim ve Yayım Faaliyetleri:

Eğitim ve Yayım Faaliyetleri kapsamında;

- Müdürlüğümüzce hazırlanan “Tarım Arazilerinin Miras ve Satışında İzlenecek Yol Haritası” hakkındaki kitapçık, İlçe Müdürlüklerimize ve çiftçilere bilgilendirme amacıyla dağıtımı yapılmaktadır.

TARIMSAL YAPILAR ve ARAZİ DEĞERLENDİRME ÇALIŞMALARI

TOPRAK KURULU ÇALIŞMALARI

19 Temmuz 2005 tarih 25880 sayılı Resmi Gazetede yayınlanan 5403 sayılı Toprak Koruma ve Arazi Kullanımı Kanunu kapsamında il genelinde tarım arazilerinin amacı dışında kullanımına yönelik taleplerin yerinde tespitlerinin yapılarak etüt raporlarının hazırlanması, amaç dışı kullanım talepleri ile ilgili bilgi ve belgeler değerlendirilerek Toprak Koruma Kurulunda dosyaların görüşülmesi sağlanmaktadır.

01.01.2016 – 31.12.2016 tarihleri arasındaki dönemde; tarımsal ve tarımdışı kullanım talepleri her ayın ilk haftasında İl Toprak Koruma Kurulunda görüşülmektedir. İlimizde Toprak Koruma Kurulunda 44 dosya görüşülmüş olup; 20 dosya olumlu 23 dosya olumsuz olarak karar verilmiştir. Olumlu değerlendirilen 23 dosyadan 8 tanesi Kamu Yararı kararı alınarak Bakanlığa sunulması kararı alınmıştır. 7 Adet dosya ise tarımsal amaçlı toprağın ıslah edilmesi için dolgu talepleri değerlendirilmiş ve uygun görülmüştür. Ayrıca 22 adet tarımsal amaçlı yapı (hayvancılık tesisi) talebi Valilik izni ile izinlendirilmiştir.

Büyük Ovaları Belirlenmesi: Bakanlığımızca 5403 sayılı Toprak Koruma ve Arazi Kullanımı Kanununun 14. Maddesi kapsamında; tarımsal potansiyeli yüksek büyükovaların belirlenmesi çalışmaları için, Toprak Koruma Kurulunda istenilen değişikliklerle oluşturulan, Pamukova (7.580 ha.), Aşağı Karasu (900,7 ha.), Ferizli (3.031,2 ha.), Sakarya (29.778,80 ha.) ve Söğütlü (4574 ha.) olmak üzere 5 adet büyükova oy birliğiyle kabul edilmiştir.

01.01.2016 – 31.12.2016 tarihleri arasındaki Toprak Kanununa İlişkin Uygulamalar

Tarım Dışı Amaçlı Başvurular

Mutlak		Marjinal		Dikili		Özel Ürün		
Durumu	Olumlu	Olumsuz	Olumlu	Olumsuz	Olumlu	Olumsuz	Olumlu	Olumsuz
Dosya Sayısı	7	9	9	10	1	3	3	
Alanı (ha.)	313,02	157,31	342,31	28,49	89,38	5,74	140,09	

Tarımsal Amaçlı Yapılar (Hayvancılık İşletmeleri) OLUMLU

Mutlak		Marjinal		Dikili	
Dosya Sayısı	8	7	7	7	
Alanı (ha.)	9,31	8,03	9,73		

1. PROJE;

2015 YILINDA İHALE EDİLEN,

Ařađı Sakarya Ovası Arazi Toplulařtırma ve T.İ.G.H. Projesi kapsamında Sakarya İli, Erenler İlesi; Büyükesence, Bekirpařa (Pirahmetler, Nakıřlar, Kozluk ve Köyii Mahalleleri), Hasanbey, Küükesence, aykıřla Mahalleleri ile Adapazarı İlesi; Abalı, Budaklar, Bileciler, Dođancılar, Hacıramazanlar, Hacılar, Kasımlar, Kavaklıorman, Kurtbeyler, Rüstemler, Tařlık, Turnadere, Yeřilyurt, eriler, elebiler, ökekler, İlyaslar, Solaklar Mahallelerine ait 26 yerleřim biriminde 25.424 parselde, 21.511 maliki ilgilendiren 7.700 Ha. lık alanda uygulama alanına yönelik etütler hazırlanarak 18/12/2014 tarihinde Genel Müdürlüđe gönderilmiřtir. Gönderilen Ařađı Sakarya Ovası Arazi Toplulařtırma ve T.İ.G.H. Projesinin 2015 yılı ierisinde ihalesi yapılmıřtır.

2. PROJE;

Sakarya Ovası II. Kısım Arazi Toplulařtırma ve T.İ.G.H. Projesi kapsamında Sakarya İli, Akyazı İlesi; Altındere (Cumhuriyet, Gündođan, Osmanađa Mahalleleri), Bedilkadirbey, Bedilkazancı, Bediltahirbey, Buđaylı, atalköprü, ıldırar, Düzyazı, Erdoğan, Eskibedel, Gebeř, Hasanbey, Kabakulak, Kepekli, Kızılıcıkorman, Kumköprü, Osmanbey, Pazarköy, Sukenarı, Topađa, Türkorman, Uzunınar, Vakıf, Yahyalı, Yenidođan, Yeniorman, Yuvalak Mahalleleri Arifiye İlesi; aybařıfuadiye, Hacıköy, Kumbařı, Mollaköy, Türkaybařı, Mahalleleri ile Erenler İlesi; Ekinli, Emirler, Eeller, Horozlar, Kamıřlı, Sarıcalar, řeyhköy Mahallelerine ait 39 yerleřim biriminde 23.083 parselde, 19.925 maliki ilgilendiren yaklařık 14.350 Ha. lık alanda arazi alıřmaları tamamlanmıř olup büro alıřmaları yapılmıřtır.

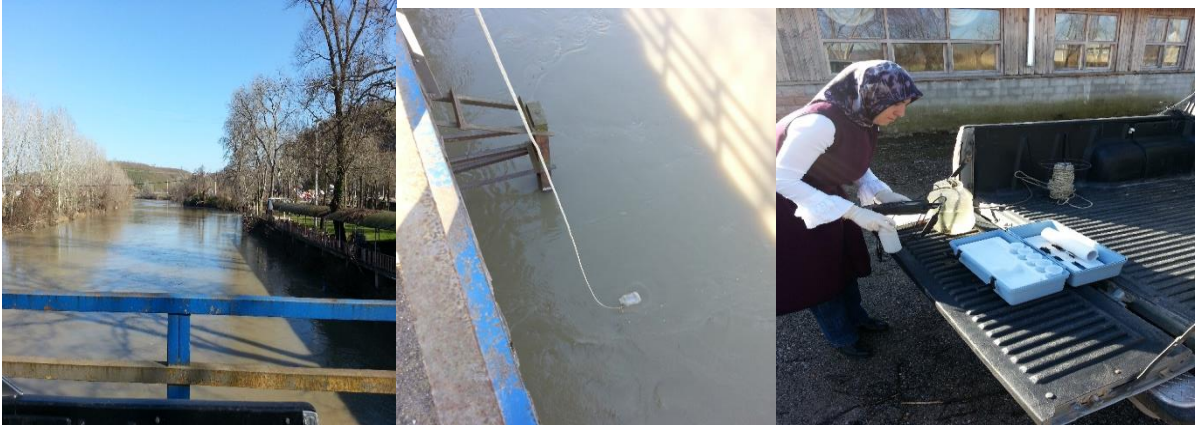
Ařađı Sakarya Ovasında, Adapazarı ve Erenler İlesine bađlı Abalı, Budaklar, Bileciler, Dođancılar, Hacıramazanlar, Hacılar, Kasımlar, Kavaklıorman, Kurtbeyler, Rüstemler, Tařlık, Turnadere, Yeřilyurt, eriler, elebiler, ökekler, İlyaslar, Bekirpařa, Hasanbey, Solaklar, Küükesence, Büyükesence ve aykıřla köylerinde (23 Adet) yaklařık 8.000 ha.lık alanda Arazi Toplulařtırması ve T.İ.G.H. yapılması amacı ile etütleri yapılarak büro alıřmaları tamamlanmıř ve hazırlanan etüt raporu Genel Müdürlüđümüze sunulmuřtur. Gönderilen bu proje Genel Müdürlüđümüz tarafından bu yıl ierisinde yatırım programına alınması planlanmaktadır.

Nitrat Direktifinin Uygulanması Projesi alıřmaları;

Tarımsal Kaynaklı Nitrat İzleme Programı ve Alıcı Ortamda Su Kirliliđi İzleme alıřmaları kapsamında ilimizde **21** olan istasyon sayısı, 2016 yılı itibariyle 34 yüzey noktası ve 12 yeraltı noktası olmak üzere **46** istasyon sayısına ıkarılmıřtır.

Ayrıca 2016 Yılı Yayım Faaliyetleri erevesinde Tarımsal Kaynaklı Kirlilik Kontrolü (Nitrat Kirliliđine Karřı Suların Korunması) hakkında İl Müdürlüđümüzce hazırlanan “Tarımsal Gübre Kullanımı Kaynaklı Nitrat Kirliliđi” ile ilgili olarak liflet hazırlanmıř ve düzenlenen ifti toplantılarıyla bilgilendirme alıřmaları devam etmektedir.

31 Aralık 2016 itibariyle **480** adet su numunesi alınarak, analizleri yapılmıř ve sonuçları NİBİS sistemine girilerek Bakanlıđımıza bildirilmiřtir.



Nitrat İzleme Programı Numune Alma Periyodu

YERALTI SULARI	
3 AYDA BİR 12 NOKTADAN	22 Numune
YÜZEY SULARI	
HER AY 34 NOKTA	150 Numune

YAPILAN ANALİZLER
Çözünmüş Oksijen
PH
Sıcaklık
Nitrat
Orta Fosfat
Toplam Fosfor
Toplam Azot

TOPRAK ANALİZ LABORATUVARI ÇALIŞMALARI

Müdürlüğümüz bünyesinde hizmet vermekte olan Toprak Analiz Laboratuvarının gerek günümüz teknolojisine uygun çağdaş, hızlı ve tam donanımlı ekipmanlarla çalışabilmesi gerekse çiftçilerimize daha kaliteli hizmet verebilmek amacıyla Sakarya Valiliği Yatırım İzleme ve Koordinasyon Başkanlığı tarafından desteklenen Toprak Analiz Laboratuvarı Yenileme-Geliştirme Projesi kapsamında Laboratuvarımıza kazandırılan 11 adet yeni alet/ekipman (Ultra saf su cihazı, Spektrofotometre, Isıtıcı tabla vb.) ile fiziksel ve teknik şartlarını yenileyerek hizmet vermeye devam etmektedir.

31 Aralık 2016 tarihi itibariye İl Müdürlüğümüz Toprak Analizi Laboratuvarına **1864** adet toprak analizi için başvuru yapılmış olup ilgili örneklerin analizleri ve gübre tavsiyeleri yapılmıştır.

HAYVANSAL ÜRETİM ve SU ÜRÜNLERİ ÇALIŞMALARI

BÜYÜKBAŞ TANIMLAMA, TESCİL, İZLEME FAALİYETLERİ

Sığır Cinsi Hayvanların Tanımlanması, Tescili ve İzlenmesi Yönetmeliği” ve 2016 Yılı Hayvan Hastalık ve Zararlıları ile Mücadele Programı ve Hayvan Hareketleri Kontrolü Genelgesi kapsamında hayvan tanımlama ve tescil işlemleri Veteriner Hekimler Odası’na devredildi. 9.258 adet düşen küpe talebi yapıldı. 925 hayvanın kayıt bilgisinin değiştirilmesi için yerinde inceleme ve tespit çalışması yapıldı.

İŞLETME DURUMU

İşletme sayısı	1-5 baş	6-10 baş	11-20 baş	21-30 baş	100 baş ve üzeri
30.749	% 59	% 22	% 12	% 3	% 4

İLİMİZDEN SEVK EDİLEN HAYVAN SAYILARI

SIĞIR	MANDA	KANATLI	KOYUN	KEÇİ	KUZU-TOKLU	ARI KOVANI	AT
28.044	33	65.693.910	20.996	1300	856	9.899	96

İLİMİZE SEVK EDİLEN HAYVAN SAYILARI

SIĞIR	MANDA	KANATLI	KOYUN	KEÇİ	KUZU-TOKLU	ARI KOVANI	KATIR	AT
7.145	23	52.879.639	143.019	821	245	32.065	4	412

İLİMİZE SEVK EDİLEN HAYVANSAL ÜRÜN SAYILARI

BÜYÜKBAŞ ETİ	KÜÇÜKBAŞ ETİ	KANATLI ETİ	YUMURTA	SAKATAT	BALIK
2.001.214	28.125	7.236.456	14.563.002	180.360	10.355

TEKTIRNAKLI HAYVAN İŞLEMLERİ

2016 yılı içerisinde İl Müdürlüğümüzce, İlimizde mevcut bulunan 57 Safkan at yetiştiricisinde 445 damızlık kısrağ ve aygır bulunmaktadır.

2016 yılının ilk 6 aylık diliminde Sakarya ili genelinde yapılan çalışmalarda toplamda 119 adet 2016 doğumlu Safkan İngiliz ve Arap tayın tescilleri için başvuruları alınmıştır.

İl genelinde mevcut 156 adet Damızlık kısrağ ve aygırların EVA, Ruam, Dourine ve Salmonella abortus equi hastalıkları yönünden kan analizleri yapılarak sıfat yapılabilmesi için gerekli olan 2016 yılı vize işlemleri yapılmıştır.

İŞLETME DENETİMLERİ

2016 yılı Hayvan Hastalık ve Zararlıları ile Mücadele Programı kapsamında ilimizde faaliyet gösteren işletmelere denetimler devam etmektedir.

HAYVAN ISLAHI İŞLEMLERİ

“Sunı Tohumlama, Tabii Tohumlama ve Embriyo Transferi Faaliyetleri Hakkında Yönetmelik” kapsamında uygulayıcılar ile suni tohumlama sözleşmesi yapılarak hizmetler devredildi.

Yıllık program hazırlanarak uygulayıcıların ve belgelerin denetlenmesi, verilerin kayıt edilmesi sağlanmaktadır. Hayvan varlığının %94 kültür ve melez ırkı, %6 yerli ırktan oluşmaktadır. Yapılan suni tohumlama sayısı **60.200** adettir.

HAYVANCILIK DESTEKLEMELERİ

2016 Yılına ait esaslar 18/4/2006 tarihli ve 5488 sayılı Tarım Kanununun 19 uncu maddesi ile 05/05/2016 tarihli ve 2016/8791 sayılı Bakanlar Kurulu Kararı ile yürürlüğe konulan 2016 Yılında Yapılacak Tarımsal Desteklemelere İlişkin Karara istinaden çıkarılan Hayvancılık Desteklemeleri Hakkında Uygulama Esasları Tebliği (Tebliğ No: 2016/26) doğrultusunda yürütülmektedir.

RUHSATLANDIRMA ve BELGELENDİRME İŞLEMLERİ

Veteriner Hekim Muayenehane ve Poliklinik Yönetmeliği ile Veteriner Tıbbi Ürünler Hakkında Yönetmelik” hükümleri ve uygulama talimatları doğrultusunda 2016 yılı içerisinde 5 yeni klinik ruhsatı verildi. 2 klinik ruhsatı iptal edilmiştir. 83 aktif klinik, 96 veteriner hekim, 11 yardımcı sağlık hizmetleri personeli ile görev yapmaktadır.

DAMIZLIK KANATLI İŞLETMELERİ

273 adet damızlık, 8 adet kuluçkahane sağlık sertifikası verildi.

Damızlık Kanatlı İşletme Sayısı (Tavuk)			
İlçe	İşletme	Kümes	Kapasite/Dönem
Adapazarı	4	35	320.000
Ferizli	1	4	40.000
Geyve	7	57	687.008
Kaynarca	13	54	334.335
Pamukova	2	17	161.800
Söğütlü	1	6	58.879
Taraklı	1	5	47.000
TOPLAM	29	178	1.649.022

Damızlık Kanatlı İşletme Sayısı (Hindi)			
İlçe Adı	İşletme	Kümes	Kapasite
Kaynarca	1	4	8.000

KANATLI (Etçi)/Dönem

İlçe	Kümes	Tavuk	Hindi
Adapazarı	74	1.328.000	----
Akyazı	167	2.714.000	24000
Arifiye	17	546.000	----
Erenler	7	281.000	----
Ferizli	127	1.933.512	----
Geyve	54	1.440.000	5300
Hendek	154	2.800.000	----
Karapürçek	40	560.000	----
Karasu	93	1.469.500	----
Kaynarca	386	4.250.000	45000
Kocaeli	40	770.000	----
Pamukova	34	837.000	----
Sapanca	26	450.000	----
Serdivan	2	30.000	----
Söğütlü	49	1.350.000	----
Taraklı	83	3.419.900	----
TOPLAM	1353	24.178.912	74.300

KULUÇKAHANE İŞLETMELERİ

Kuluçkahane Sayısı		
İlçe	Cinsi	Kapasite
Söğütlü	Tavuk	171.085.824
Hendek	Tavuk	15.974.400
Serdivan	Tavuk	125.798.400
Kaynarca	Hindi	9.360.000
TOPLAM		322.218.624

KANATLI (Yumurta)/Dönem

İlçe	Kümes	Kapasite
Adapazarı	2	56.000
Geyve	7	176.000
Hendek	16	202.510
Kaynarca	14	612.000
Söğütlü	1	10.000
Kocaali	2	850
Pamukova	1	450
Karapürçek	1	900
TOPLAM	44	1.058.710

HAYVAN PARK PAZAR VE BORSASI

İlimiz Erenler İlçesi sınırlarında kurulu olan Sakarya Ticaret Borsası'na ait Hayvan Park ve Pazar yerinin mevzuat şartlarını sağlaması nedeniyle Hayvan Borsası ruhsatı verildi. 1.200 büyükbaş, 600 küçükbaş kapasitesi bulunmadır. 4 kez denetim gerçekleştirildi

İTHALAT İŞLEMLERİ

2016 yılı içinde İlimize toplam 30 üreticiye 3404 ithal besilik hayvan getirilmiş ve karantina alınmıştır. Karantina işlemleri bitirilmiş olup hayvanlar millileştirilmiştir.

2016 yılı içinde İlimize toplam 6 üreticiye 354 ithal damızlık hayvan getirilmiş ve karantina alınmıştır. Karantina işlemleri bitirilmiş olup hayvanlar millileştirilmiştir.

İHRACAT İŞLEMLERİ

2015 yılı 1.626 adet ihracat işleminde 45.334.399 birim Ad/Kg gerçekleşmiştir.

2016 yılı ilk 6 ay 488 adet ihracat işleminde 21.942.459 birim Ad/Kg gerçekleşmiş olup, ikinci altı aylık dönemde yapılan ihracat sistemden olmayıp, manuel yapılmıştır.

KIRSAL KALKINMA VE ÖRGÜTLENME FAALİYETLERİ

İLİMİZDEKİ TARIMSAL ÖRGÜTLER

Sakarya’da toplam 175 adet tarımsal örgüt olup, bu örgütlerde 227.623 üye mevcuttur.

S.No.	Tarımsal Örgütün Adı	Sayısı	Üye Sayısı
1	1163 Sayılı Kooperatifler Kanunu’na Göre Kurulan Tarımsal Amaçlı Kooperatifler ve Birlikler	97	68.509
	Tarımsal Kalkınma Kooperatifi	91	14.771
	Su Ürünleri	2	120
	Sulama Kooperatifi	3	196
	Pancar Ekicileri Kooperatifi	1	53.422
	Hay. Koop. Böl. Birliği (Hay-Koop.)	1	
2	5200 sayılı Kanunla Kurulan Üretici Birlikleri	18 Adet	9299
	Kırmızı Et Üreticiler Birliği	2	677
	Süs Bitkileri Yetiştiricileri Birliği	1	120
	Meyve Üreticileri Birliği	1	217
	Bal Üreticileri Birliği	1	77
	sebze üreticileri birliği	1	29
	Süt Üreticileri Birliği	11	8161
	Sakarya İli Kanatlı Hayvan Üreticileri Birliği	1	18
3	5996 sayılı Kanuna göre kurulan Yetiştirici Birlikleri	3 Adet	1.685
	Damızlık Sığır Yetiştiricileri Birliği	1	876
	Arı Yetiştiricileri Birliği	1	513
	Damızlık Koyun ve Keçi Yetiştiricileri Birliği	1	296
4	1581 Sayılı tarım Kredi Koop. Ve Birlikleri Kanunu’na Göre Kurulan Kooperatifler ve Birlikler (Tarım Kredi Kooperatifi)	36	21.123
5	4572 Sayılı Tarım Satış Koop. Ve Birlikleri Kanunu’na Göre Kurulan Kooperatifler ve Birlikler	8	55.486
	Fiskobirlik	6	24.341
	Yağ. Toh. Tar. Sat. Kooperatifi	2	31.145
6	6964 Sayılı Ziraat Odaları Ve Ziraat Odaları Birliği Kanunu (Ziraat Odaları)	13	71.521
Toplam Çiftçi Örgütleri sayısı		175	227.623

UYGULANAN KOOPERATİF PROJELERİ

2015/1 izleme dönemine ait proje uygulayan 19 adet tarımsal kalkınma kooperatifinde hayvan izleme takibi yapılmıştır. 4 adet Proje uygulayan kooperatiflere kooperatif eğitimleri yapılmıştır. 3 adet tarımsal kalkınma kooperatifi fesih aşamasındadır. 1 adet su ürünleri kooperatifi ile 1 adet sulama kooperatifi kurulmuştur. 93 adet tarımsal kalkınma kooperatifin genel kurul toplantısı yapılmıştır.

2016/ 1-2 izleme dönemine ait proje uygulayan 12 adet tarımsal kalkınma kooperatifinde hayvan izleme takibi yapılmıştır. Kocaali İlçesinde Akpınar, Karapürçek İlçesinde Mecidiye Tarımsal Kalkınma Kooperatifi kooperatifi kurulmuştur. 97 adet tarımsal kalkınma kooperatifin genel kurul toplantısı yapılmıştır. İki tarımsal kalkınma kooperatifi fesh olmuştur.

KIRSAL KALKINMA YATIRIMLARININ DESTEKLENMESİ PROGRAMI

KKYDP Ekonomik Yatırımlar

ETAP	TEBLİĞ YILI	PROJE SAYISI	PROJE YATIRIM TUTARI TL.	ÖDENEN HİBE TUTARI TL.
1.Etap Yatırımlarında	2006	1	406.773	175.000
2.Etap Yatırımlarında		0	0	0
3.Etap Yatırımlarında	2007	11	4.021.675	1.880.651
4.Etap Yatırımlarında	2008	5	2.723.900	1.244.916
5.Etap Yatırımlarında	2009	9	4.827.027	2.231.862
6.Etap Yatırımlarında	2011	8	5.477.062	2.317.325
7.Etap Yatırımlarında	2012	5	3.623.618	1.399.894
8.Etap Yatırımlarında	2013	3	1.881.787	790.893
9.Etap Yatırımlarında	2014	30	35.968.308	12.282.290
10.Etap Yatırımlarında	2015	13	20.278.978	8.926.917
TOPLAM		85	79.209.128	31.249.748

Sakarya İli KKYDP Tarıma Dayalı (Ekonomik) Yatırımlarla ilgili 26.10.2014 tarih ve 29157 sayılı resmi gazetede 2014/43 nolu tebliğ (9.ETAP) yayımlanmıştır. Bu tebliğ kapsamında ilimizde 104 adet proje başvurusu yapılmış, İl Proje Değerlendirme Birimi tarafından **67 proje** elenmiş, Bakanlığımıza gönderilen **36** proje onaylanmış ve bu **36** projeden **30** tanesi ise hibe sözleşmesi imzalamıştır. Projelerden **26** tanesi yatırımı tamamlayarak nihai raporu sunmuştur.

Tarıma Dayalı (Ekonomik) Yatırımlarla ilgili 30.04.2015 tarih ve 29342 sayılı resmi gazetede 2015/16 nolu tebliğ (10.ETAP) yayımlanmıştır. Bu tebliğ kapsamında ilimizde 37 adet proje başvurusu yapılmış, İl Proje Değerlendirme Birimi tarafından **21 proje** elenmiş, Bakanlığımıza gönderilen **18** proje onaylanmış ve bu 18 projeden **13** tanesi ise hibe sözleşmesi imzalamıştır. Projelerden **12** tanesi yatırımı tamamlayarak nihai raporu sunmuştur.

Bireysel Sulama

Kırsal Kalkınma Yatırımlarının Desteklenmesi Programı Kapsamında (TEBLİĞ NO:2016/13) Bireysel Sulama Makine ve Ekipman Alımlarının Desteklenmesinden 2 çiftçimizin 184 dekarlık alanda 100.676 TL lik sulama projesine (Yağmurlama ve damla sulama) 50.338 TL destek verilmiştir.

Genç Çiftçi

Tarımda sürdürülebilirliğin sağlanması, genç çiftçilerin girişimciliğinin desteklenmesi, gelir düzeyinin yükseltilmesi, alternatif gelir kaynaklarının oluşturulması ve kırsalda genç nüfusun istihdamına katkı sağlayacak kırsal alandaki tarımsal üretime yönelik projelerin desteklenmesi amacıyla yürütülen "**Genç Çiftçi Projesi**" kapsamında ilimizde hayvansal ve bitkisel üretim alanlarında 18-40 yaş aralığında 3958 genç çiftçimize başvuruda bulunmuştur.

Proje başına 30.000 TL. hibe desteklemesi yapılmış olup 160 projenin toplam hibe desteği 4.800.000 TL. olmuştur.

KONU	GENÇ ÇİFTÇİ SAYISI	MİKTAR
BÜYÜKBAŞ (6 DÜVE)	100	600
KÜÇÜKBAŞ (2 KOÇ 38 DİŞİ)	13	520
ÖRTÜ ALTI (1 DEKAR)	23	23
ARICILIK (40 KOVAN -EKİPMAN)	12	480
KAPAMA MEYVE BAHÇESİ (2 DEKAR)	2	4
BAĞCILIK (ÇİLEK)(2 DEKAR)	7	14
FİDE-FİDAN- SÜS BİTKİSİ ÜRETİMİ(2 DEKAR)	3	6
TOPLAM	160	

* 6 genç çiftçimize 240 adet merinos ırkı Bakanlığımızın belirleyeceği tarihte dağıtılacaktır.

ÇİFTÇİ EĞİTİMİ ve YAYIM ÇALIŞMALARI

İl Müdürlüğümüzün asli görevi olan yayım hizmetlerinin ve yeni tarım tekniklerinin çiftçiye ulaştırılması amacı ile eğitim ve yayım programları hazırlanmakta ve uygulanmaktadır. Yıllık yayım programına alınan faaliyet konuları ile ilgili olarak; demonstrasyonlar, çiftçi toplantıları, tarla günleri, çiftçi kursları ile kitle yayım vasıtaları üretimi çalışmalarını program doğrultusunda devam ettirmektedir.

Çiftçi Kursları

Gıda Tarım ve Hayvancılık Bakanlığı, Türkiye Ziraat Odaları Birliği ve Türkiye İş Kurumu Genel Müdürlüğü arasında imzalanan Aktif İşgücü Piyasası Programları İşbirliği Protokolü Kapsamında "Sürü Yönetimi Elemanı Benim" ve "Tarımsal Nüfus Gençleşiyor" projeleri 2013 yılı Ekim ayından itibaren uygulanmaya başlamıştır.

İlimiz çiftçilerine yönelik olarak çeşitli tarımsal konularda çiftçi kursları açılmaktadır. Hayat Boyu Öğrenme Genel Müdürlüğü'nün onaylı modüler eğitim programlarının uygulandığı bu kurslarda katılımcılara kursun konusuna uygun olarak modüler programda yer alan konularda teorik ve pratik bilgiler verilmekte, mümkün olan hallerde katılımcılara uygulama yaptırılmakta, kurs konusu ile ilgili bilgileri pekiştirmek ve yerinde gözlem yapmak üzere işletme/şirket/kuruluş ziyareti gerçekleştirilebilmektedir.

2016 yılında, "Sürü yönetimi elemanı benim ve Tarımsal nüfus gençleşiyor" projeleri kapsamında Fındık ve Çilek Yetiştiriciliği konularında 6 adet kurs gerçekleştirilmiş olup bu kurslarda 130 kadın çiftçimize eğitim verilmiştir.

Bakanlığımızca 2014 yılına “Lider Çocuk Tarım Kampı” adı altında ilköğretim 4. sınıf öğrencilerine doğa bilinci ve çevre farkındalığını kazandırmak, tabiatla buluşmalarını sağlamak, tarladan sofraya gıda üretim teknolojileri ve gıda güvenilirliği hakkında bilgi vermek amacıyla kamp etkinliği gerçekleştirilmeye başlanmıştır.

2016 yılında da Mayıs – Haziran ayları içinde 26 çocuğun katılımıyla 3 günlük bir kamp programı düzenlenmiştir. 2016 yılının Birleşmiş Milletler Gıda ve Tarım Örgütü tarafından “Uluslararası Bakliyat Yılı” ilan edilmesi sebebiyle, kamp etkinliklerinde ağırlıklı olarak: bakliyatın önemi, beslenmemizdeki rolü ve üretim, paketlenme aşamalarına yer verilmiştir. Bunun yanı sıra dış mekan süs bitkisi yetiştiriciliği yapan fidanlıklar, hayvancılık tesisleri sera ve meyve bahçesi gezileri yapılmış; çocuklara seviyelerine uygun bilgiler verilmiştir.

2016 yılında Halk Eğitim Müdürlüğü ile yapılan işbirliği çerçevesinde arıcılık konularında 2 kurs düzenlenmiş ve kurslara 69 kursiyer katılmıştır.

Hizmet İçi Eğitimler

Bakanlığımız talimatları ile il dışında düzenlenen 29 hizmet içi eğitime, ilgili birimlerden toplam 57 personelin görevlendirilmesi yapılarak eğitimi sağlanmıştır.

Tarımsal Yayım ve Danışmanlık Hizmetleri

Tarımsal işletme sahiplerinin, tarımsal üretim, işleme ve pazarlama sürecinin bütün aşamalarında karşılaştıkları problemler ve bunların birbirleriyle ilişkileri hakkında bilgi sahibi olmalarını, kendilerine, geliştirilen teknolojileri kullanılmak suretiyle, bu problemleri çözebilecek bilgi ve beceri kazandırılmasını ve kırsal alanda yaşam standardının yükseltilmesini amaçlayan tarımsal işletme sahiplerinin eğitimi, yayım, danışmanlık ve bilgilendirme faaliyetlerini düzenlemek amacıyla İlimizde 22 tarımsal kişi ve kuruluş Tarımsal Yayım ve Danışmanlık yetkisi almış olup 12 kişi ve kuruluşun yetkisi devam etmektedir. Bu kuruluşlardan 8 tanesi faal olarak danışmanlık hizmeti vermekte olup toplam 26 Tarım Danışmanı istihdam etmektedir.

2015 yılında tarımsal yayım hizmeti veren 8 kişi ve kuruluş tarafından 1.497 çiftçimize tarımsal danışmanlık hizmeti verilmiş ve bununla ilgili 2016 yılı içerisinde toplam 898.000 TL. destekleme ödemesi yapılmıştır.

2016 yılında Tarımsal Yayım ve Danışmanlık hizmeti veren 5 adet üretici örgütünde toplam 15 Tarım Danışmanı görev almaktadır. Bu hizmetin karşılığında ise 2017 yılı içerisinde toplam 450.000 TL. destekleme ödemesi yapılacaktır.

Tabii Afetler

2016 yılı içerisinde İlimizde muhtelif zamanlarda don, fırtına ve hortum, aşırı yağışlar meydana gelmiş ve üreticilerimiz zarar görmüştür.

Meydana gelen bu afetler TARSİM kapsamında olduğu için mevzuat gereği 2090 sayılı Tabii Afetlerden Zarar gören çiftçilere yapılacak yardımlar hakkında kanun kapsamında herhangi bir işlem yapılamamaktadır. Sigorta yaptıran üreticiler zararlarını tazmin edebilmektedirler.

Serdivan, Pamukova, Akyazı, Hendek, Karapürçek ve Kocaali ilçelerinde muhtelif doğal afetler sonucunda toplam 204 üretici zarar görmüş olup bu üreticilerin TC. Ziraat Bankası AŞ. ve Tarım Kredi Kooperatiflerine olan borçları için 9 Eylül 2016 tarihli Resmi Gazetede yayınlanan 2016/9147 sayılı Bakanlar Kurulu Kararına istinaden bir yıl süre ile erteleme teklifinde bulunulmuştur.

Tarımsal Veriler:

Tarım İstatistikleri kapsamında, yıllık bitkisel üretim ve hayvan sayıları İstatistik Veri Ağı (İVA) ile tarımsal fiyatlar ise İstatistik Bilgi Sistemi (IBS) ile derlenmektedir. Yıl içinde belli aralıklarla İlçe Müdürlükleri tarafından sisteme girilen verilerin kontrolleri yapılarak gerekli raporlamalar alınmaktadır. Ayrıca Bakanlığımız tarafından uygulamaya geçirilen TAMSİS (Tarımsal Ürünler Maliyet Sistemi) ile ilimizde üretilen bitkisel ürünlerin maliyetlerinin sisteme aktarılma çalışmaları yapılmaktadır. Ayrıca TEPGE koordinatörlüğünde yürütülen Bitkisel Ürünler Maliyet Otomasyon Sistemi (MOSİS) 2016 yılı üretim dönemine ait maliyet anketi çalışmaları belirlenen ürünler bazında yapılmıştır.

Tarımsal Kuraklık çalışmaları:

Tarımsal Kuraklık çalışmalarıyla ilgili olarak, 2015 Yılı Ocak ayından itibaren her ilçeden alınan tarımsal ürünlere ait üretim bilgileri birleştirilerek Tarım Reformu Genel Müdürlüğü Tarım Sigortaları ve Doğal Afetler Daire Başkanlığı'na bildirilmektedir.

Bütçe Çalışmaları:

Genel Bütçe çalışmaları doğrultusunda 2016 yılı proje ödeneklerinin İlçelere dağılımı yapılmıştır. Gerçekleşmelere ait harcamalar 3 aylık dönemler halinde raporlanarak ilgili kuruluşlara gönderilmiştir.

Çiftlik Muhasebe Veri Ağı Sistemi Çalışmaları:

Tarımsal işletmelerin yıllık gelirlerinin tespit edilmesi, ekonomik analizlerinin yapılması, tarım sektörü ve tarımsal ürün pazarlarındaki durumun değerlendirilmesi amacıyla; işletmelerden yapısal, fizikî ve malî nitelikte veri ve bilgilerin toplanmasına imkân sağlayan, Avrupa Birliği uygulamaları ile uyumlu Çiftlik Muhasebe Veri Ağı Sistemi (ÇMVA) oluşturulmuştur. 2015 yılı itibarıyla ilimizde bu amaçla tespit edilen 100 tarımsal işletmeden 35 adet işletmeye 14.875 TL. destekleme ödemesi yapılmıştır.

Tarımsal İşletme Danışmanlığı Çalışmaları:

Milli Tarım Projesi kapsamında oluşturulan "Tarımsal İşletme Danışmanlığı" çalışmaları, ilimizde; Ziraat Mühendisi, Ziraat Teknikeri, Ziraat teknisyeni, Veteriner Hekim, Veteriner Sağlık Teknikeri ve Veteriner Sağlık Teknisyenlerinden oluşan 200 kişilik personel tarafından yürütülmektedir. Konuyla ilgili olarak 01.12.2016 tarihinde İl Müdürlüğümüzde Bakanlık personeli, İlçe Müdürleri ve teknik personellerin katılımı ile Tarımsal İşletme Danışmanı Bilgilendirme Toplantısı gerçekleştirilmiştir.

ÖNEMLİ SORUNLAR VE ÇÖZÜM ÖNERİLERİ

SORUNLAR	ÇÖZÜM ÖNERİLERİ
Arazi Topplulaştırma	32 yerleşim biriminde toplam 15.000 hektar alanda ihale aşaması devam eden projelerin tamamlanması 37.000 hektar alanda devam eden etüt çalışmalarının bitirilmesi
Kanatlı Gübrelerinin Değerlendirilmesi	Mevzuatta değişiklik yapılarak biyogaz tesislerinin kurulmasının desteklenmesinin sağlanması
Tarımsal Kaynaklı Nitrat Kirliliğinin Önlenmesi	Mobil laboratuvar aracının alınarak hizmete sunulması
ÇATAK Proje Alanının Artırılması	Sakarya ilinde ÇATAK proje alanının 25.000 Dekara çıkarılması.
Personel ihtiyacının giderilmesi	Norm kadro doluluk oranının Türkiye ortalamasına yükseltilmesi
Mezbahaların Modernizasyonu	Bakanlık tarafından mezbahaların modernizasyonu için verilen süre 2016 yılında uzatılmış olup mevcut mezbahaların modernizasyonunun tamamlanması
Eko- Köy Projesinin uygulanması	Geyve, Pamukova, Ferizli, Taraklı ve Sapanca ilçelerinde doğal hayatın korunduğu köyler ile Acarlar Longozu civarında turizm potansiyeli olan yörelerde Eko-Köyler oluşturulması
Seralarda yenilenebilir enerji kaynaklarının kullanımının yaygınlaştırılması	Jeotermal enerji kaynaklarının araştırılarak potansiyelin belirlenmesi, kaynaklara yakın uygun arazilerin tespit edilmesi. (Tarıma Dayalı İhtisas Organize Sanayi Bölgesi kurulması)
Organik tarım konusunda eğitim verilmesi	Organik bitkisel üretim ve yem bitkileri yetiştiriciliği konusunda eğitimler verilmesi, organik hayvancılık konusunda eğitimler verilmesi Organik arıcılık konusunda eğitimler verilmesi
Drenaj Problemi	Serdivan İlçesinde bulunan Gökçeören gölü diye adlandırılan bölgenin drenaj probleminin giderilerek tarıma kazandırılması
Balıkçı Barınağı	Karadeniz sahilinde avcılık kontrollerinin yapılabilmesi için ihtiyaç duyulan balıkçı barınaklarının yapılması.
Hizmet Binası İhtiyacı	İl Müdürlüğü ek hizmet binası yapımı , Arifiye ve Pamukova İlçe Müdürlüğü binalarının modernizasyonu

